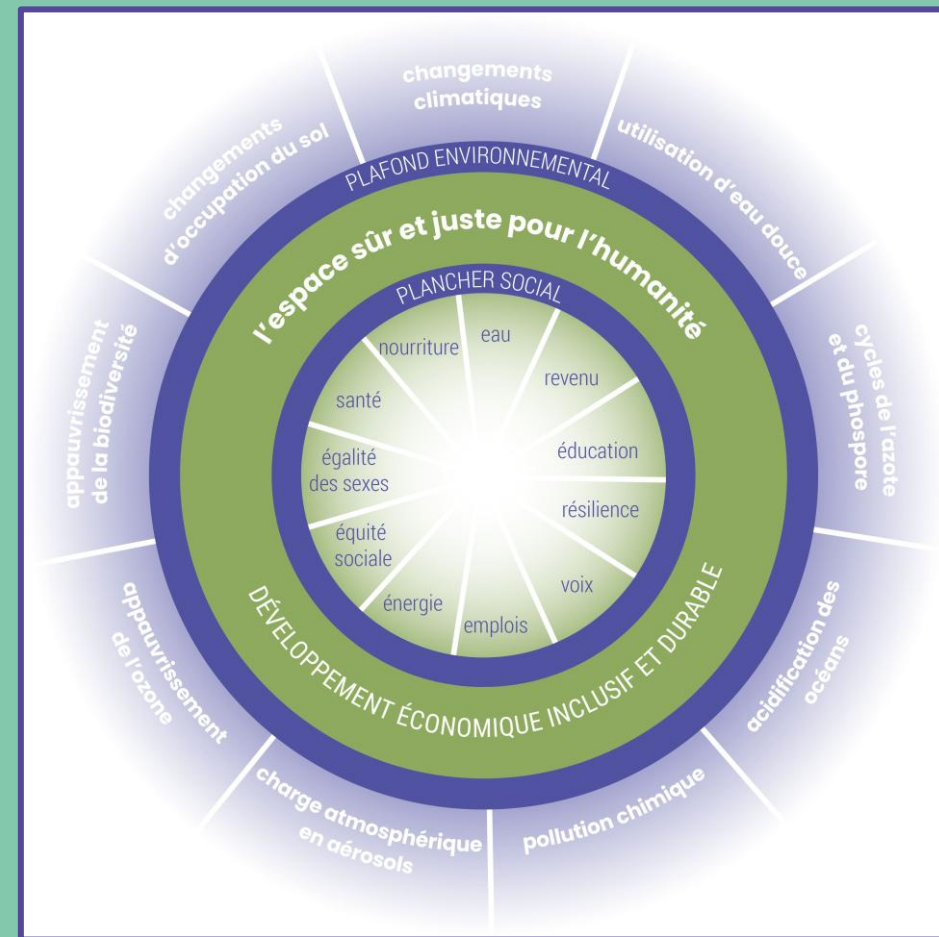


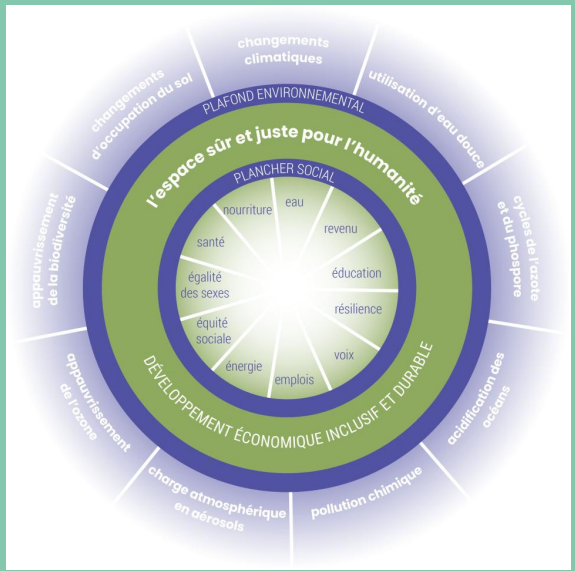
# Le Donut : une boussole pour les politiques publiques?



# Le Donut : une boussole pour les politiques publiques?

Nathalie Le Meur  
Véronique Diebold  
Jean-André Davy—Guidicelli  
Amélie Veau  
Antonin Calderon

Modération: Caroline Dommen



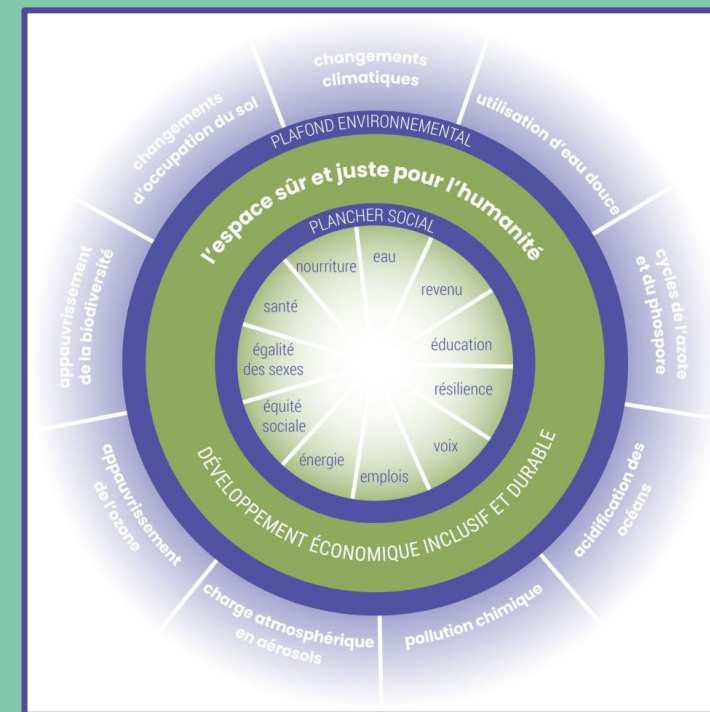


# Nathalie Le Meur

## Direction Ville Ouverte

### Chargée de projet

### Donut - Grenoble



# LA THÉORIE DU DONUT, UNE NOUVELLE BOUSSOLE POUR PENSER L'AVENIR A GRENOBLE ?

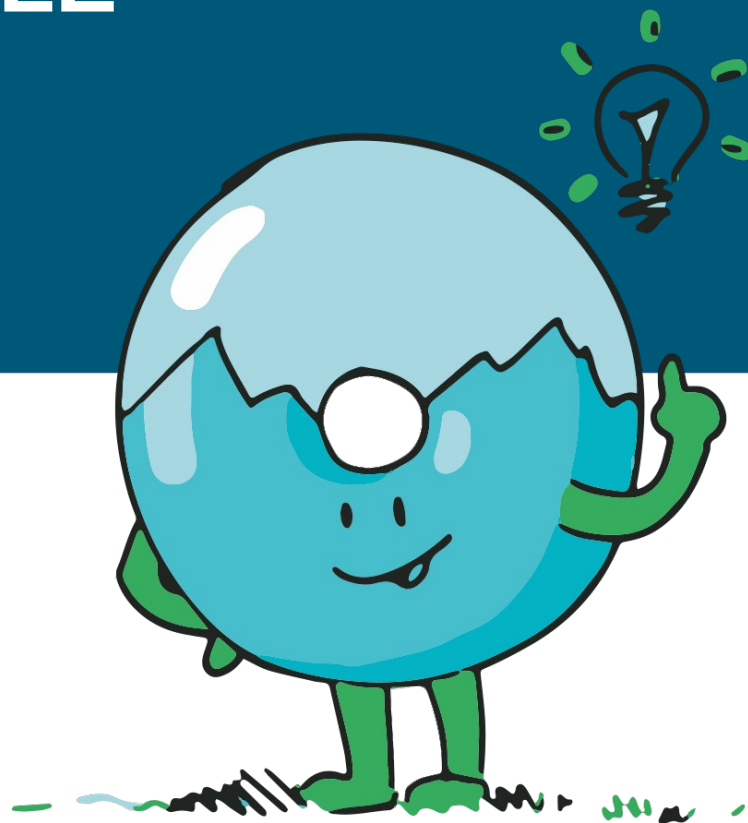


**Nathalie Le Meur**

**Direction Ville Ouverte**

Chargée de projet Donut

[nathalie.lemeur@grenoble.fr](mailto:nathalie.lemeur@grenoble.fr)





# Grenoble 2040, une démarche politique



**Lier le social et  
l'environnemental**

**Réconcilier la raison  
et les émotions**

**Connecter le local  
et le global**



# Un Portait Donut de territoire

Visualiser

Version décembre 2022

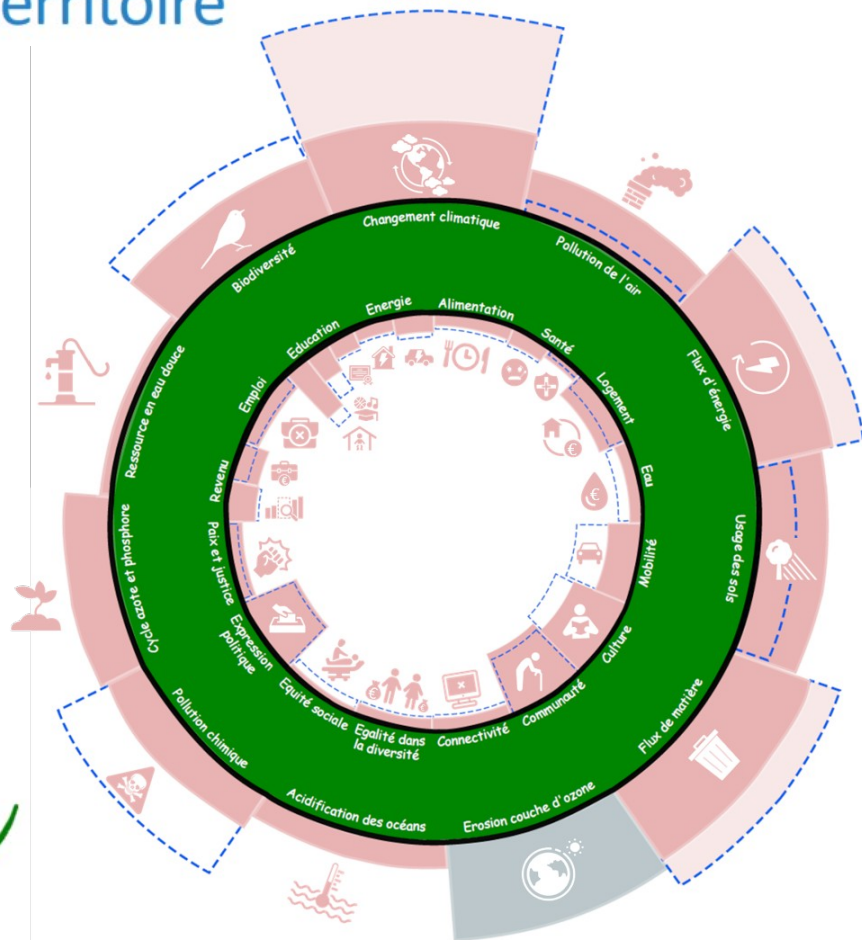
Portrait simplifié, ni exhaustif ni définitif.

Le détail des indicateurs sélectionnés est accessible sur le site Internet de la Ville de Grenoble ainsi que dans son Rapport de Développement Durable 2022.

## LÉGENDE :

- La taille des rectangles rouges montre là où se situe Grenoble, parfois par rapport à une cible 2030 ou 2050
- La taille des contours bleus représente
  - la moyenne nationale (si disponible)
  - une mise à l'échelle théorique de la situation française à Grenoble
- Absence de données pertinentes à l'échelle locale

Création d'un **Observatoire**  
Partagé de la donnée et d'un  
**Comité interdisciplinaire**



Accès aux  
indicateurs  
sélectionnés

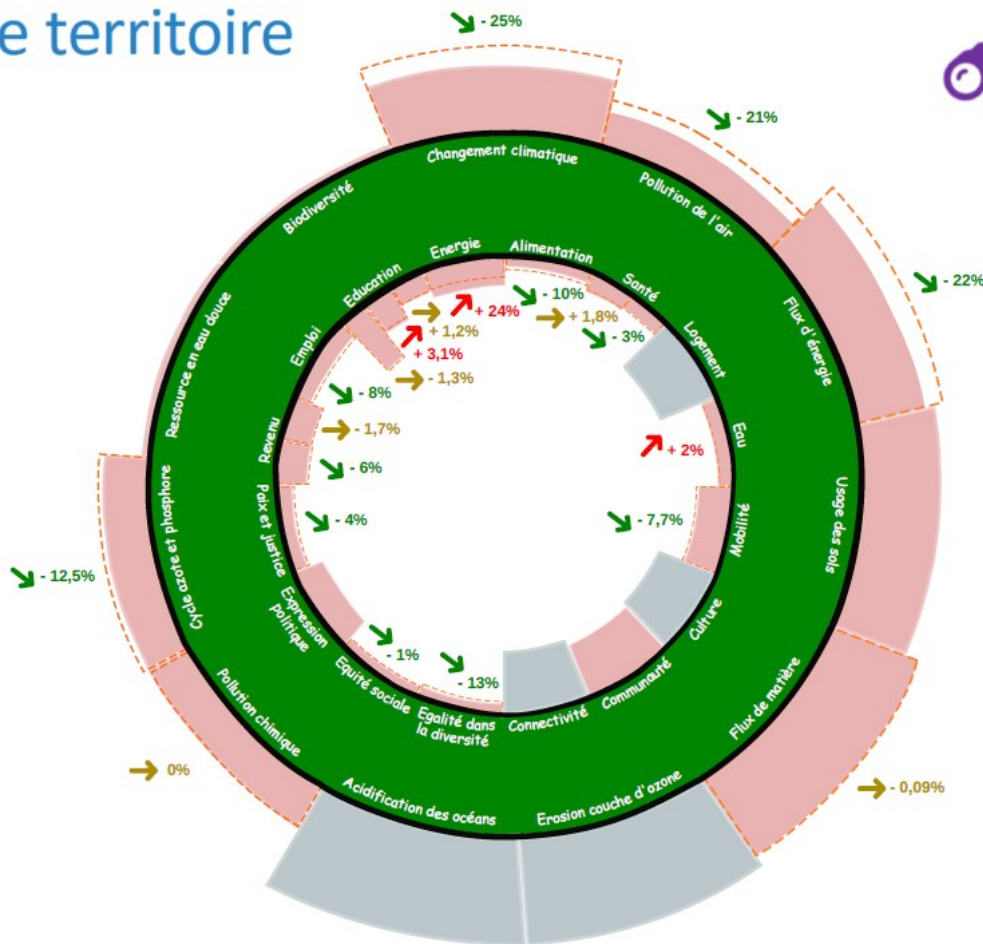


**Version avril 2025**

**Portrait simplifié, ni exhaustif ni définitif.**  
Actualisation des données présentées dans  
le Portrait 2022.

**LÉGENDE :**

- La taille des rectangles rouges montre là où se situe Grenoble, parfois par rapport à une cible 2030 ou 2050
- La taille des contours oranges représente l'état des lieux du Portrait Donut 2022
- Absence de données pertinentes à l'échelle locale ou données non mises à jour





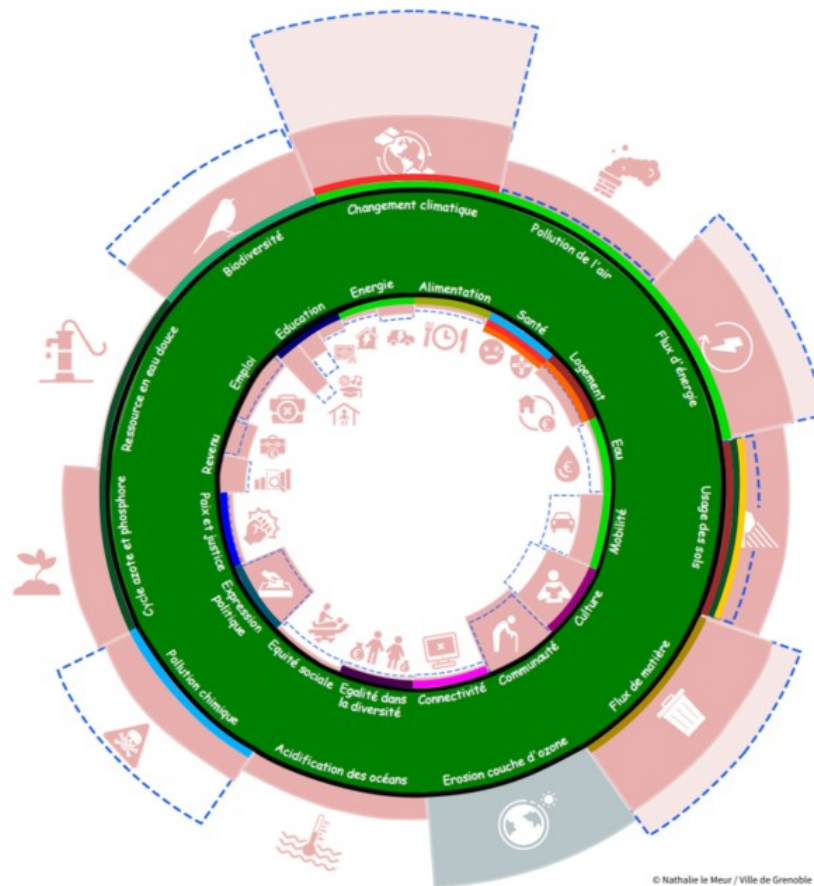
# Cartographie Donut de stratégies et plans



Analyser

## CARTOGRAPHIE DES PLANS ET STRATEGIES POLITIQUES DE LA VILLE DE GRENOBLE ET DU CENTRE COMMUNAL D'ACTION SOCIALE

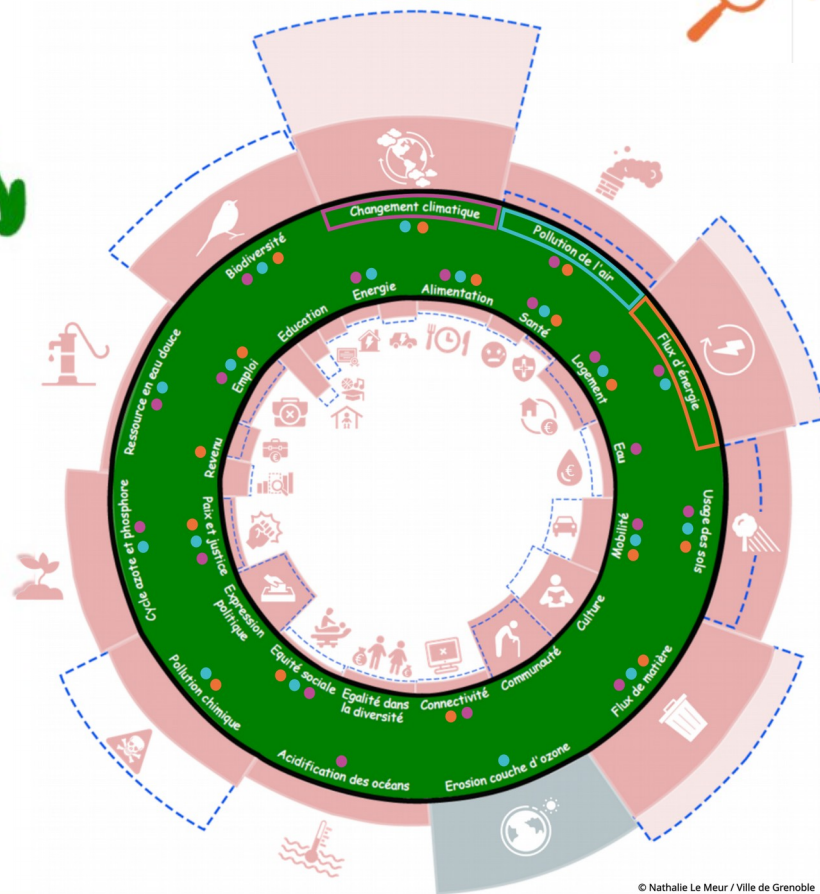
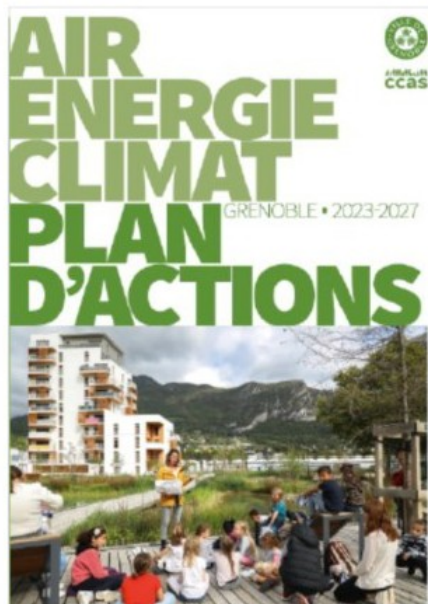
Plan Fraicheur 2021  
 Plan Municipal Fortes Chaleur et Canicule 2023  
 Plan Air Energie Climat 2023-2027  
 Schéma Directeur de l'Immobilier 2025-2030  
 Stratégie Agriculture Urbaine 2023  
 Schéma directeur de Promotion des Achats Socialement et Ecologiquement Responsables 2023  
 Stratégie Végétalisation 2020-2030  
 Stratégie Biodiversité 2020-2030  
 Stratégie Alimentaire 2023  
 Plan Municipal de Santé 2024-2028  
 Politique sportive 2023-2028  
 Charte de l'Habitat et de la Construction Favorables à la Santé 2023  
 Politique Culturelle 2022-2026  
 Charte Culturelle des Transitions 2023  
 Plan inclusion numérique  
 Plan communal d'accessibilité  
 Plan stratégique partagé CCAS-VDG 2022-2027  
 Projets de Ville sectorisés  
 Plan Grenoble la Nuit 2022  
 Stratégie de Prévention et de Délinquance  
 Projet d'établissement Maison de l'International 2023-2027  
 Projets Educatif Jeunesse Petite Enfance 2022-2027



# Cartographie Donut de stratégies et plans



Analyser



Préfiguration du Portrait Donut de Grenoble, décembre 2022

Les pastilles de couleur permettent de visualiser les liens d'interdépendance entre dimensions environnementales et sociales.

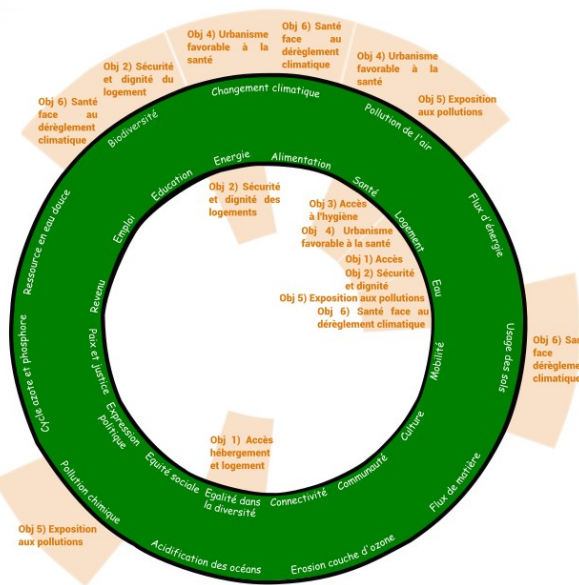
# Cartographie Donut de stratégies et plans



## Analyser



Pilier : Habiter



© Nathalie Le Meur / Ville de Grenoble  
© PHOTOGRAPHIE LAURENT / VILLE DE GRENOBLE

## STRATÉGIE ET PLAN BIODIVERSITÉ 2020-2030

Les cinq axes de la stratégie biodiversité et du plan d'action associé ont vocation à préserver les espaces naturels et urbains et accueillir la faune et la flore sur le territoire. Ils contribuent ainsi à rapprocher la Ville de Grenoble de l'espace sûr et juste du Donut.

### AXE 1 – CHOYER LE VIVANT

Préserver et entretenir les espaces naturels et urbains grenoblois

### AXE 2 – OFFRIR LE GÎTE ET LE COUVERT

Aménager le territoire pour mieux accueillir la faune et la flore

### AXE 3 – SUIVRE À LA TRACE

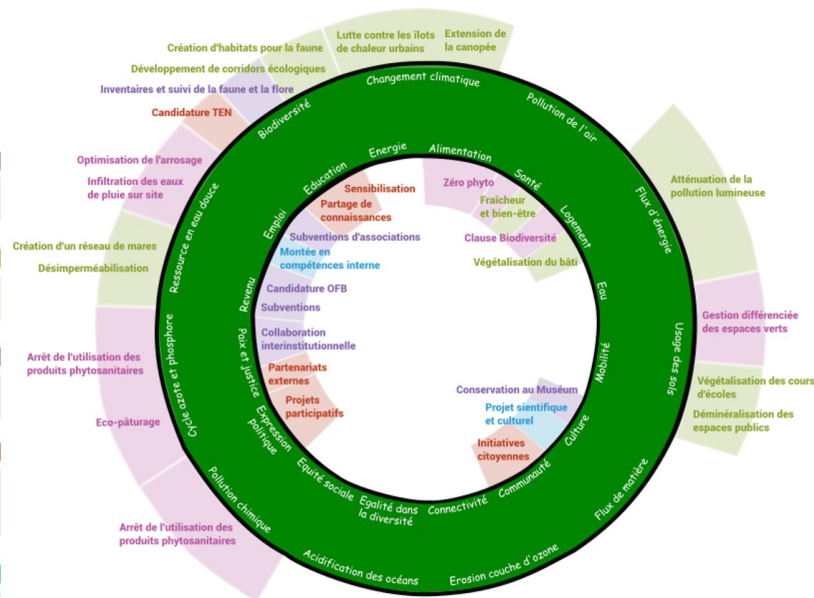
Renforcer la connaissance et évaluer les actions menées

### AXE 4 – AGIR TOU-TES ENSEMBLE

Valoriser la richesse du territoire auprès des publics avec la mobilisation citoyenne et des partenaires

### AXE 5 – AVOIR UN TEMPS D'AVANCE

Investir pour l'avenir en misant sur la recherche et la redirection écologique



Donut non quantifié

© Nathalie Le Meur / Ville de Grenoble



# Cartographie Donut de stratégies et plans



Analyser

## LE DONUT ECO SANTE

Les activités humaines impactent l'environnement et dégradent le plafond environnemental, générant des menaces pour la santé et sur le plancher social.



293 décès prématurés / an liés aux particules fines dans la métropole grenobloise



Nous passons 80% de notre temps à l'intérieur



Le logement est un des déterminants majeurs des inégalités sociales et territoriales de santé



Le bruit est le 2ème facteur environnemental provoquant le plus de dommages sanitaires



La nutrition, 1er facteur de risque de perte d'années de vie en bonne santé



# Une grille d'analyse environnementale et sociale



Piloter



Responsabilité environnementale x3



Responsabilité sociale x3



## Changement climatique

Climat  
Carbone  
Energie  
Sobriété  
Mobilité  
Chauffage

Atténuation  
Adaptation



## Biodiversité écosystèmes

Usage des sols  
Artificialisation  
Imperméabilisation  
Faune et flore  
Espaces naturels  
Pollutions diverses

Préservation  
Restauration



## Gestion des ressources

Matières premières  
Eau  
Flux entrants  
Flux sortants  
Circularité  
Déchets

Sobriété  
Circularité



## Santé humaine

QVT / RH  
Santé pub. et env.  
Alimentation  
Nature en ville  
Sports  
Service public

Bien-être  
fondamental



## Cohésion sociale

Relation citoyenne  
Lien social  
Culture  
Education  
Hospitalité  
Paix et justice

Citoyenneté  
et inclusion



## Justice sociale

Précarités sociales  
et économiques  
Aides sociales  
Egalité dans la  
diversité  
Equité sociale

Précarités et  
vulnérabilités

# Une grille d'analyse environnementale et sociale



Piloter



Grille d'analyse  
transition écologique



Taxonomie  
européenne



Corporate Sustainability  
Reporting Directive



Théorie du Donut,  
K. Raworth 2017



## Outil d'aide à la décision et d'analyse d'impact

- Priorisation politique (PPI)
- Arbitrage budgétaire
- Pilotage stratégique
- Marqueur de l'impact environnementale et social de l'action publique locale (annexe environnementale)
- Redirection écologique de projets municipaux

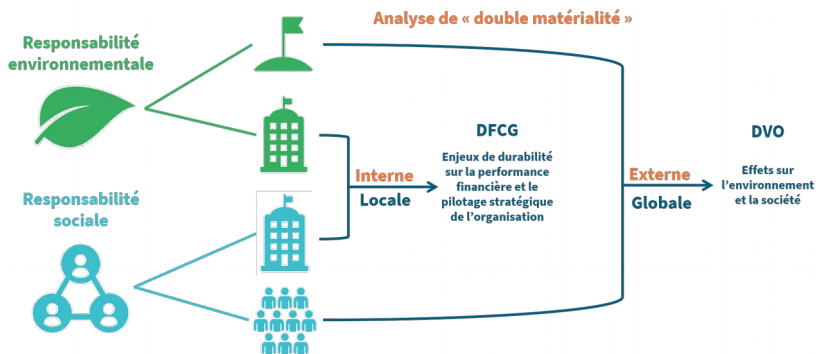


# Une grille d'analyse environnementale et sociale



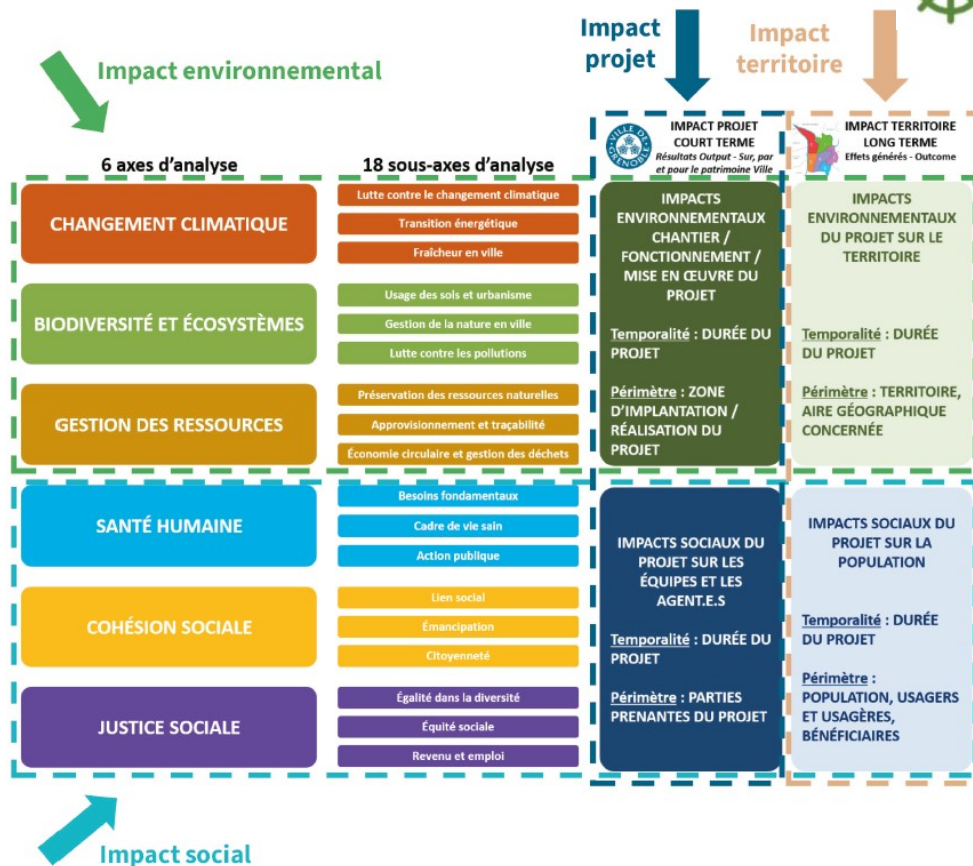
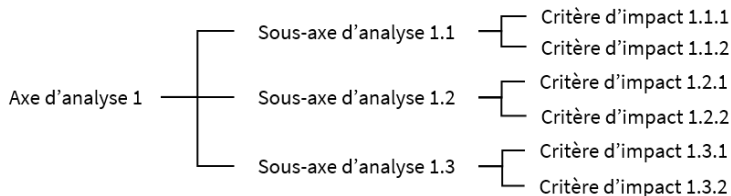
Piloter

## Double matérialité



## Analyse qualitative

## 36 critères d'impact



# Une grille d'analyse environnementale et sociale



Piloter

Grille d'analyse environnementale et sociale			
Axe	Sous-axe	Critère d'impact	Objectif politique
Changement climatique	Lutte contre le changement climatique	Réduction des émissions de GES	Réduire de 83% les émissions de GES d'ici 2040 par rapport à 1990 (PAEC 2023-2027)



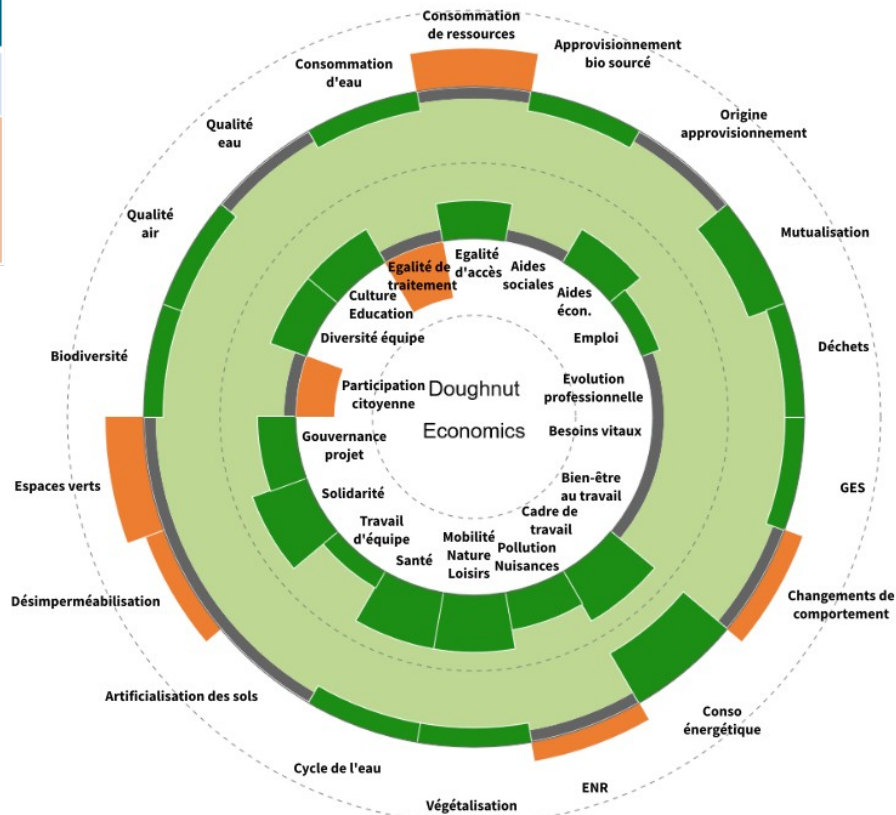
## Principe de cotation

Amélioration

- + 3 : Très forte contribution positive** à la réalisation de l'objectif (impact positif)
- + 2 : Moyenne contribution positive** à la réalisation de l'objectif (impact positif)
- + 1 : Faible contribution positive** à la réalisation de l'objectif (impact positif)
- 0 : Aucune contribution** à la réalisation de l'objectif (hors périmètre, non concerné)

Dégradation

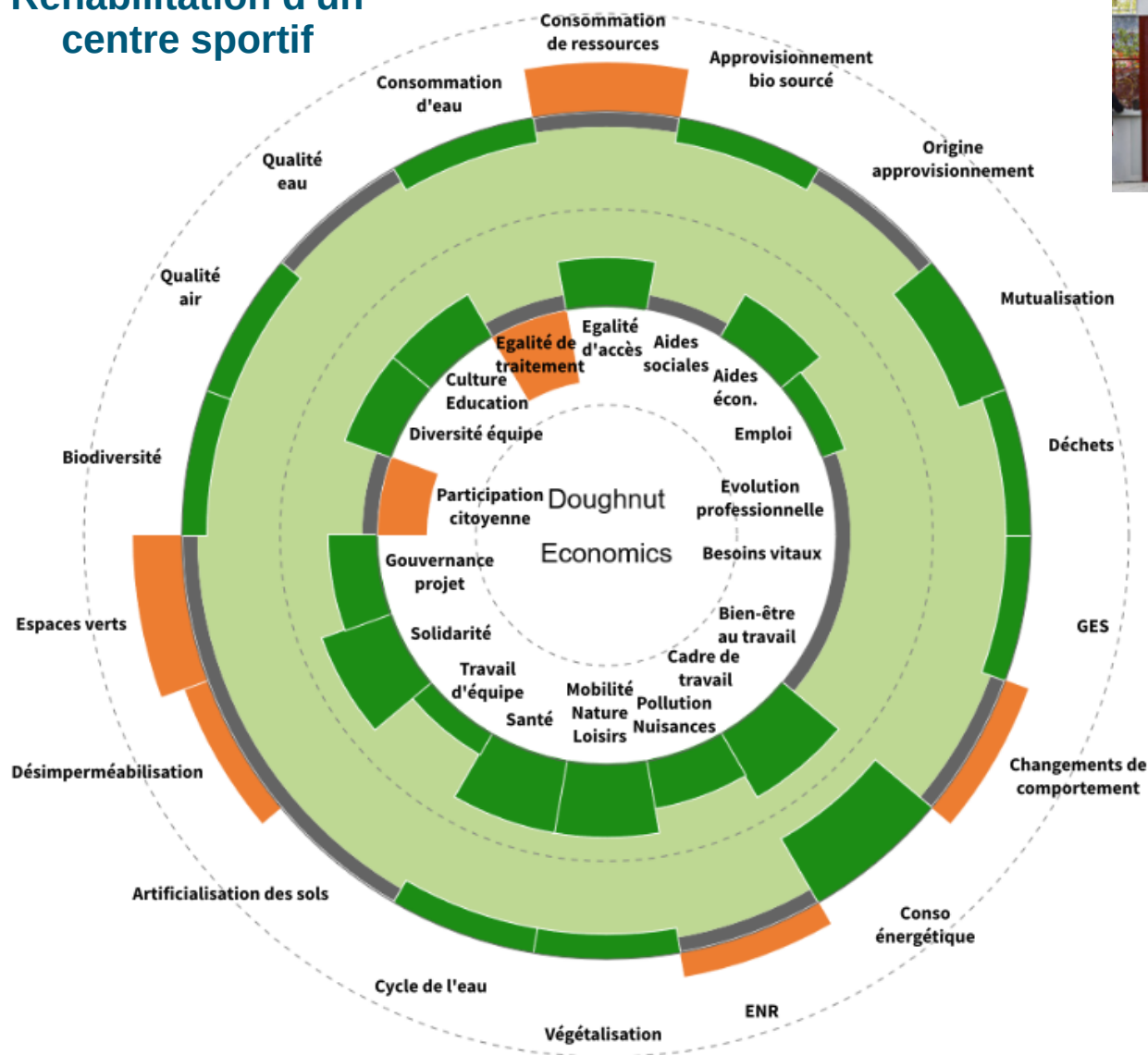
- 1 : Faible contribution négative** qui éloigne de l'objectif (impact négatif)
- 2 : Moyenne contribution négative** qui éloigne de l'objectif (impact négatif)
- 3 : Très forte contribution négative** qui éloigne de l'objectif (impact négatif)



# Synthèse des résultats



## Réhabilitation d'un centre sportif



## Contribution positive aux objectifs

- Amélioration des conditions sanitaires et sécuritaires
- Amélioration de la performance énergétique
- Végétalisation des toitures
- Requalification des espaces vacants
- Amélioration du confort thermique
- Renforcement de l'offre et l'accès aux infrastructures
- Diversification des pratiques sportives / santé
- Réhabilitation d'un lieu de rencontres sociales

## Axes d'amélioration

- Augmentation de la consommation de ressources
- Entretien classique des espaces verts
- Consommations énergétiques non renouvelables
- Recours à des emplois non pérennes (coachs)
- Usager-ères non impliqués dans le projet

## Non concerné

- Travaux réalisés sur un bâtiment existant
- Pas d'impact sur la qualité de l'eau
- Politique RH de la collectivité territoriale

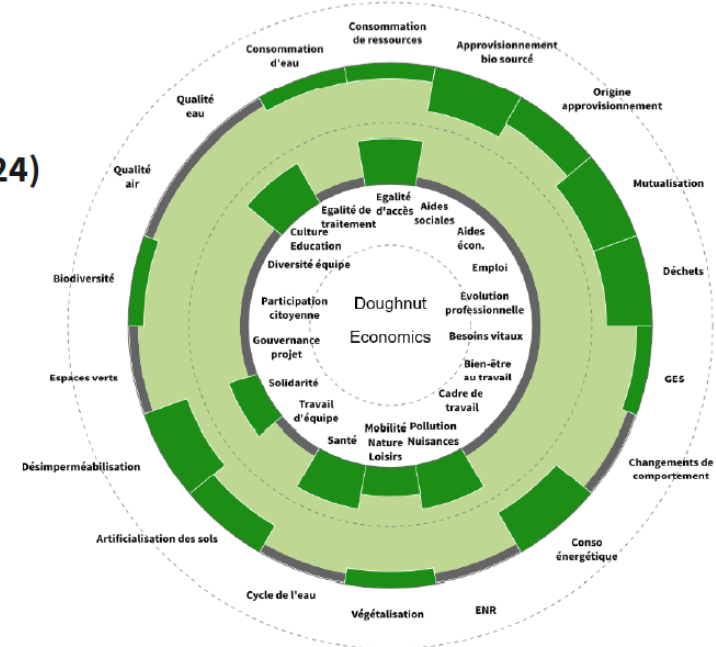


# Exemples de projets analysés

## ● Rénovation énergétique du Pôle enfance les Trembles - 6,1 M€ (2024)



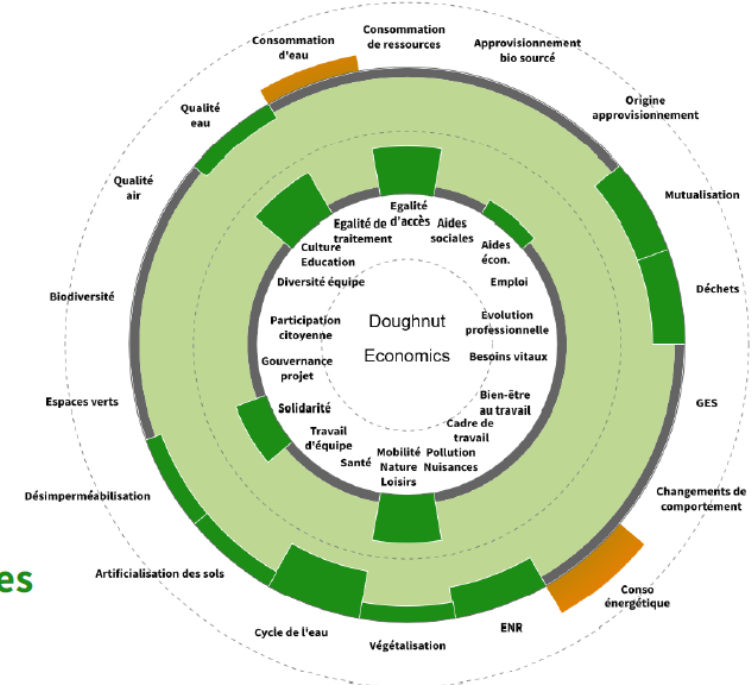
Ce pôle comprend une école, un centre de loisirs, une crèche, un lieu d'accueil parents/enfants, un gymnase et un lieu de résidence pour les artistes de l'Espace 600. Il a fait l'objet d'un chantier exemplaire en matière environnementale avec une baisse de 45% des consommations d'énergie, l'usage de 4 900m<sup>3</sup> de bois et de paille (isolant naturel), la végétalisation d'une cour et du toit.



## ● Elargissement de l'ouverture de la piscine Jean Bron - 2,5 K€ (2024)



L'élargissement de l'ouverture de la piscine Jean Bron au public entre le Printemps et l'Automne va augmenter les consommations énergétiques et d'eau actuelles. L'installation de panneaux photovoltaïques, la désartificialisation d'une partie des sols minéralisés et le réemploi des eaux de baignade permet de limiter les impacts environnementaux négatifs.



**Cette opération est défavorable sur les axes 1 et 3, favorable sur les axes 2, 4, 5 et 6. Elle est donc mixte au global.**

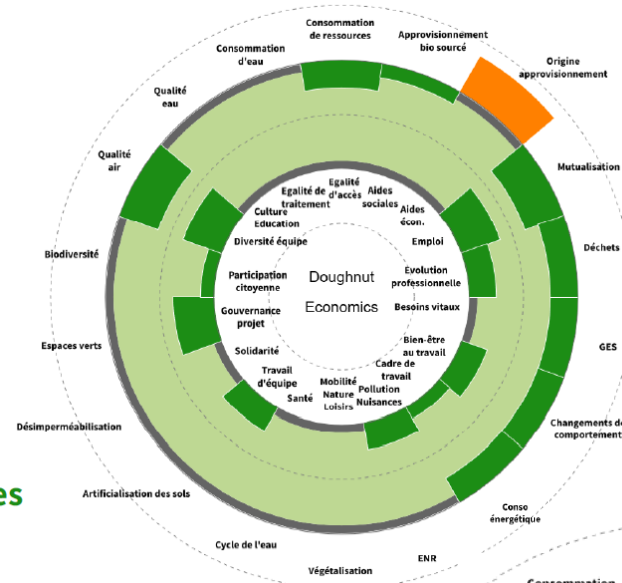
# Exemples de projets analysés

## Acquisition de véhicules - 2,4 M€ (2024)



Le renouvellement de la flotte de véhicules de la collectivité vise à réduire le nombre de véhicules motorisés qui circule à l'essence, au GNR et au diesel en faveur de véhicules circulant au GNV ou de mobilité douce. La plupart des véhicules acquis ne sont pas fabriqués localement. Sur le volet social, le projet est assez vertueux en matière de changement de pratiques.

**Cette opération est défavorable sur les axes 1 et 4, favorable sur les axes 2 et 5, et neutre sur les axes 3 et 6. Elle est donc mixte au global.**

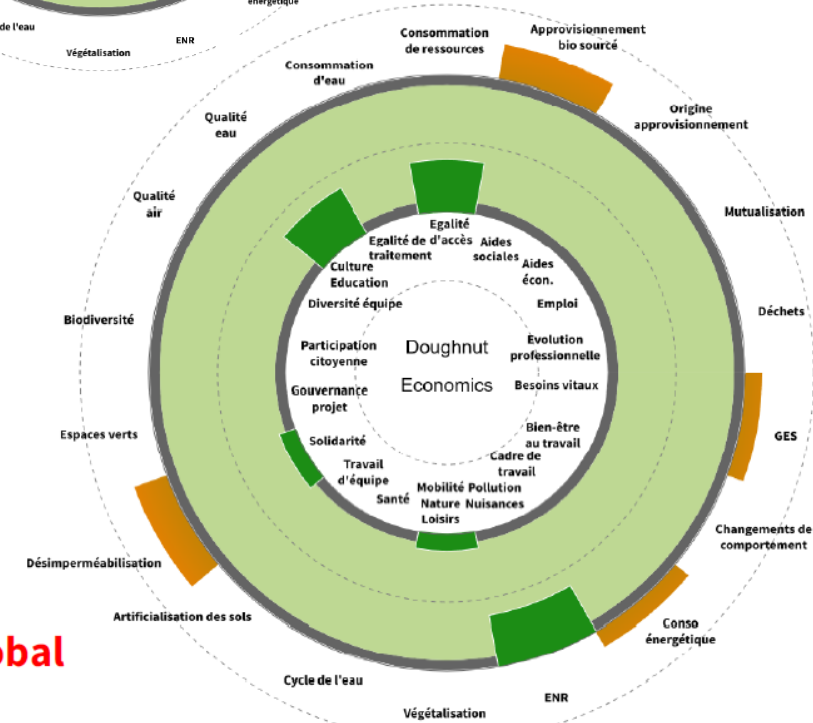


## Construction d'un nouvel équipement jeunesse - 4,3 M€ (2024)



La construction d'un bâtiment neuf nouvelle génération est source d'émissions de gaz à effet de serre, les matériaux n'étant pas biosourcés. Située sur une ancienne friche, l'opération nécessite l'imperméabilisation d'une partie des sols. Les consommations énergétiques vont augmenter avec la mise en service de l'équipement. Sur le volet social, le projet est assez vertueux.

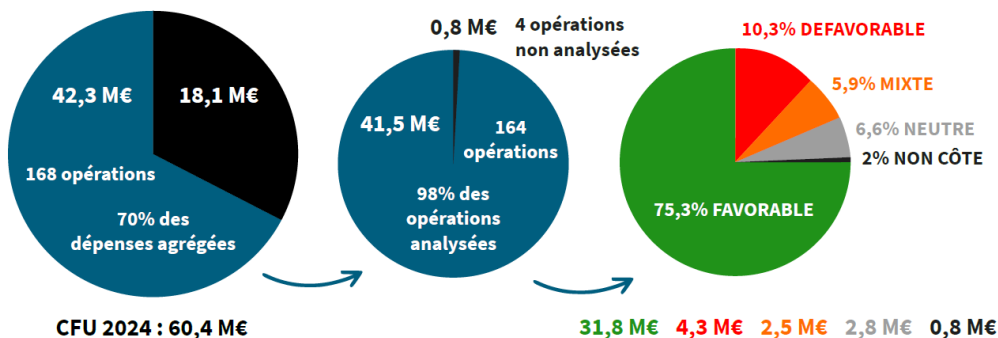
**Cette opération est défavorable sur les axes 1, 2, 4 et 6, ainsi qu'au global car neutre sur les axes 3 et 5.**





# Une grille d'analyse environnementale et sociale

## Annexe environnementale au Compte Financier Unique (loi Finance 2024)

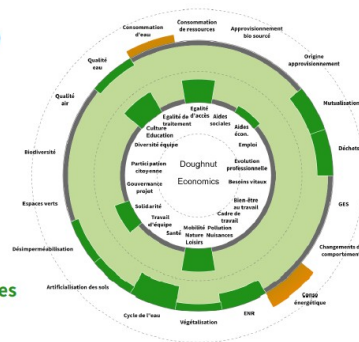


### Elargissement de l'ouverture de la piscine Jean Bron - 2,5 K€ (2024)



L'élargissement de l'ouverture de la piscine Jean Bron au public entre le Printemps et l'Automne va augmenter les consommations énergétiques et d'eau actuelles. L'installation de panneaux photovoltaïques, la désartificialisation d'une partie des sols minéralisés et le réemploi des eaux de baignade permet de limiter les impacts environnementaux négatifs.

Cette opération est défavorable sur les axes 1 et 3, favorable sur les axes 2, 4, 5 et 6. Elle est donc mixte au global.



### Résultats consolidés de l'analyse des dépenses 2024 par axe

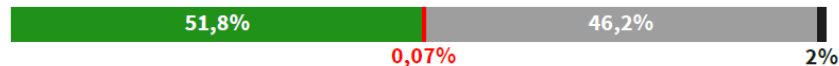
#### Axe 1 - Atténuation au changement climatique



#### Axe 2 - Adaptation au changement climatique et prévention des risques naturels



#### Axe 3 - Gestion des ressources en eau



#### Axe 4 - Transition vers une économie circulaire, gestion des déchets, prévention des risques technologiques



#### Axe 5 - Prévention et contrôle des pollutions de l'air et des sols



#### Axe 6 - Préservation de la biodiversité et protection des espaces naturels, agricoles et sylvicoles





# Biennale des Villes en Transition 2025



Séminaire de villes européennes appliquant la théorie du Donut



Fresque du Futur avec des scolaires



Échanges avec des jeunes sur l'avenir en binôme



# Des événements grand public



**JUILLET**  
Grenoble

Ateliers  
10 personnes



Présentation Donut  
145 personnes



**SEPTEMBRE**  
Lausanne

Présentation projet  
80 personnes



**DÉCEMBRE**  
Grenoble

Animation d'un stand  
35 personnes

Test d'un nouvel outil :  
la roue de la transition  
version Donut !



**DÉCEMBRE**  
Grenoble

Animation d'un stand  
20 personnes





# Le Donut, une nouvelle boussole pour penser l'avenir de nos territoires ?



OUTIL DE  
VISUALISATION



OUTIL  
D'ANALYSE



OUTIL DE  
PILOTAGE



OUTIL DE  
CONCERTATION

## UN CADRE DE RÉFÉRENCE TRANSVERSAL COMMUN



Dimension  
politique



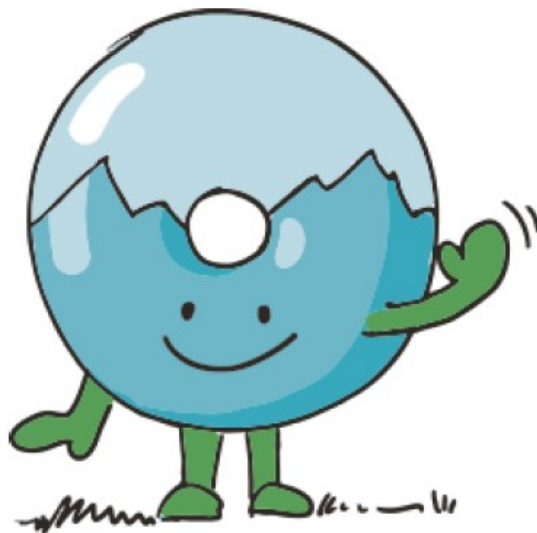
Dimension  
technique



Dimension  
opérationnelle



# Merci pour votre attention !



**Nathalie Le Meur**

**Direction Ville Ouverte**

Chargée de projet Donut

[nathalie.lemeur@grenoble.fr](mailto:nathalie.lemeur@grenoble.fr)

[Grenoble 2040](#)

[Portrait Donut de la Ville de Grenoble](#), avril 2025

[Rapport Donut](#), novembre 2024

[Exposition Donut](#) (27 panneaux pédagogiques), 2023

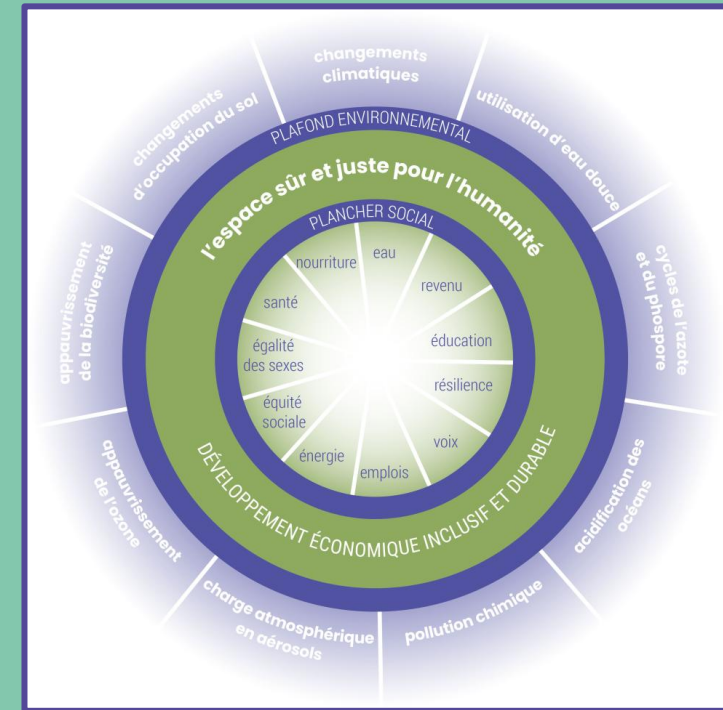
[Donut de la Montagne](#), novembre 2024

[Conférence de Kate Raworth](#) (FR), Biennale des Villes en Transition 2023



# Véronique Diebold

## Responsable du pôle durabilité, Ville de Meyrin



# Présentation de la politique de durabilité

MEYRIN

note  
contribution





# Se situer dans le processus

Mai 2024 à mai 2025:  
élaboration de la **politique de durabilité**



Dès juin 2025: travail sur le **plan d'actions durabilité + outil questionnaire de projets**



Dès mai 2025: **outil questionnaire de projets**

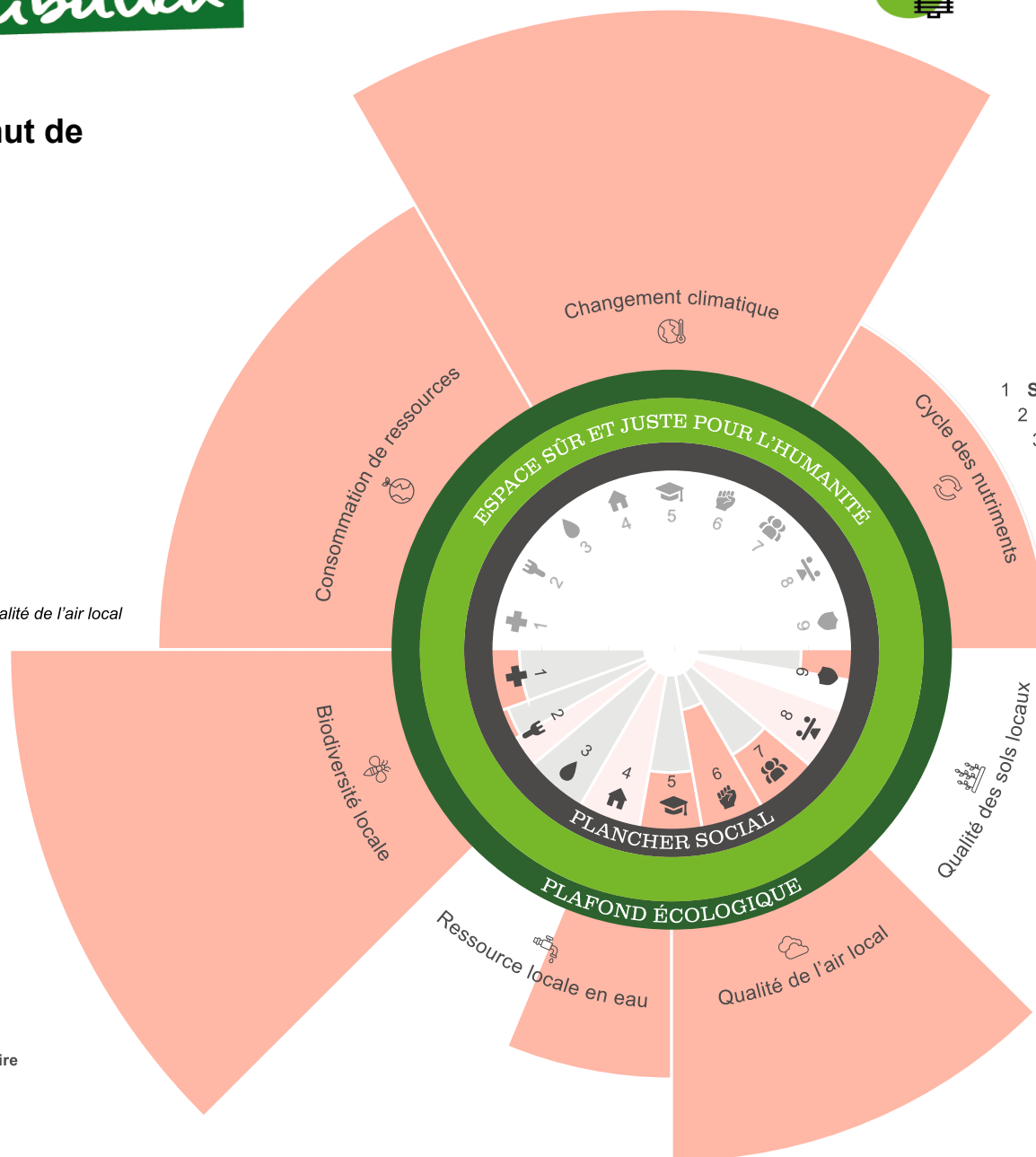




## Le portrait Donut de Meyrin

Dépassements: échelle  $\text{Log}_{10}+1$   
sauf Ressource locale en eau et Qualité de l'air local

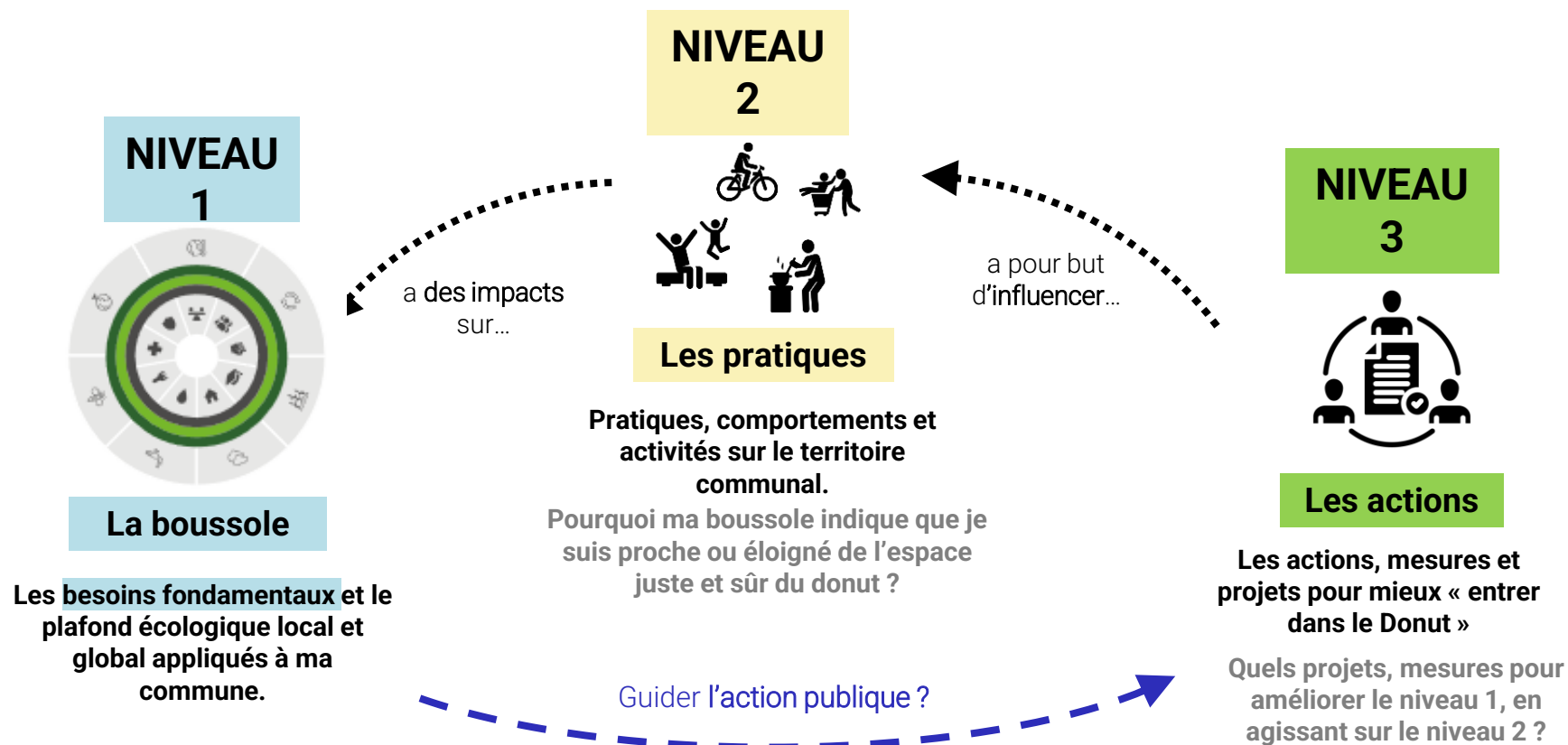
- Dimension non quantifiée
- Dimension sociale déficitaire
- Manque de données





# Le Donut: une boussole pour la politique durabilité

Le modèle multi-niveaux (fourni par le Centre de compétence en durabilité – UNIL)







## La politique de durabilité

### LA VISION : UN ESPACE JUSTE ET SÛR

- Des états souhaités pour le socle social
- Des objectifs environnementaux à 2050



### DIVERSITÉ ET ÉQUITÉ

#### Axe 1

Prévention  
et promotion  
santé

#### Axe 2

Consommation

#### Axe 3

Alimentation

#### Axe 4

Mobilité

#### Axe 5

Construction,  
logement,  
urbanisme

#### Axe 6

Economie verte

#### Axe 7

Pouvoir d'agir



Stratégie  
de mise en œuvre :

- Améliorer
- Développer
- Renoncer



**Rôle et responsabilité**  
Les services participent  
et mettent en œuvre.  
Le pôle durabilité assure  
le suivi et met en œuvre  
certaines actions

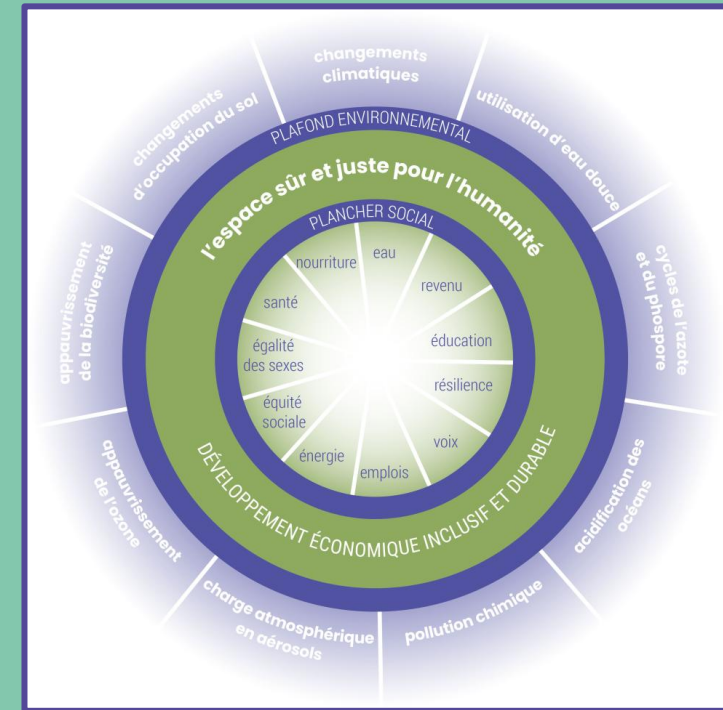
### AXE 8 ADMINISTRATION EXEMPLAIRE

### CADRE LÉGAL ET CONTEXTE



# Jean-André Davy- Guidicelli

Université de Lausanne



An aerial photograph of the EPFL circular building, a large, multi-story, circular structure with a yellow facade and many windows. It is surrounded by green trees and a parking lot. In the background, a cityscape is visible under a cloudy sky.

# Unil.

## QUEL SYSTÈME ÉCONOMIQUE POUR RENTRE À L'INTÉRIEUR DU DONUT ?

Jean-André Davy--Guidicelli,  
EPFL environmental engineer,  
PhD student in ecological economics,  
Event Manager at the Competences  
Center for Sustainability

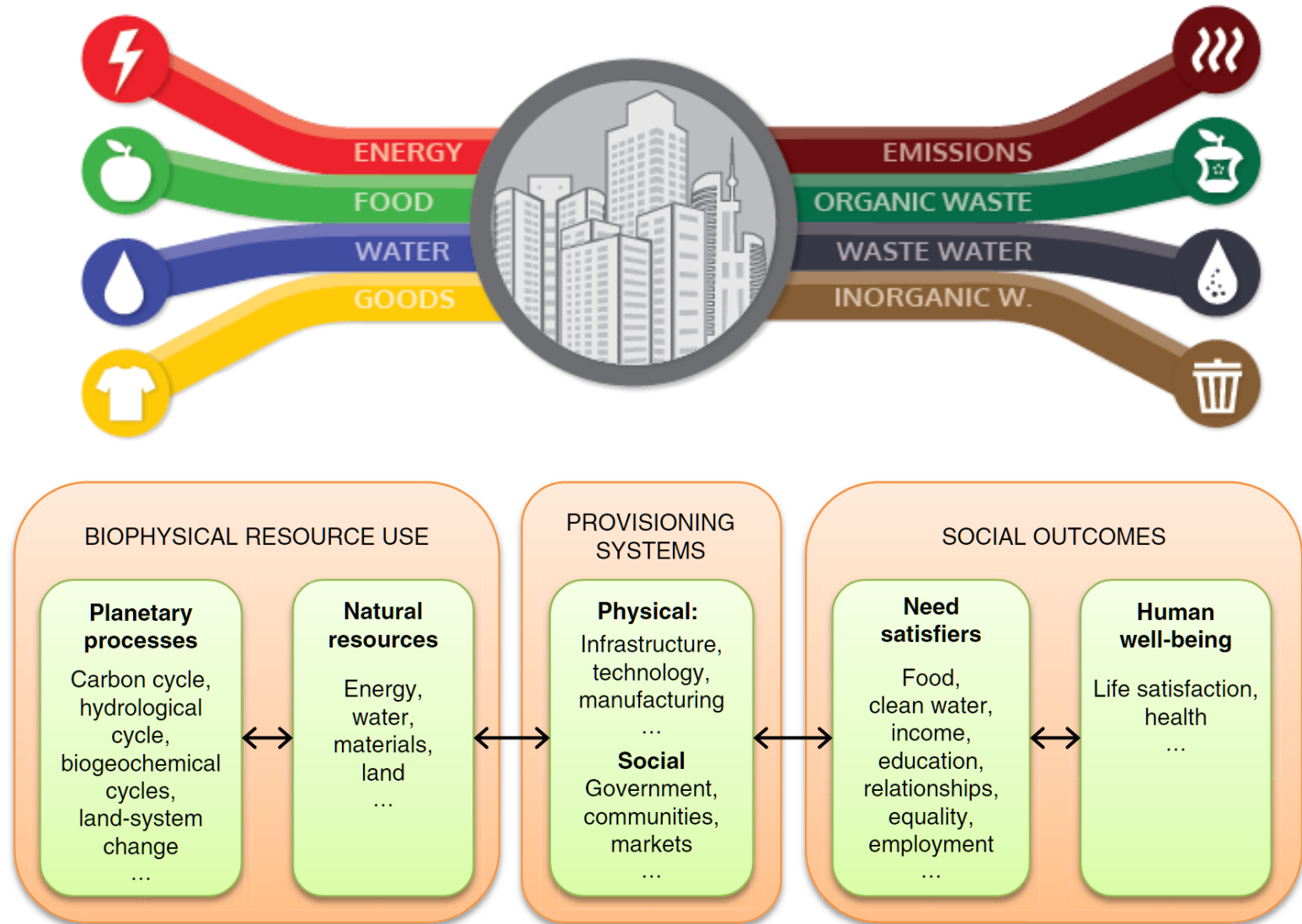
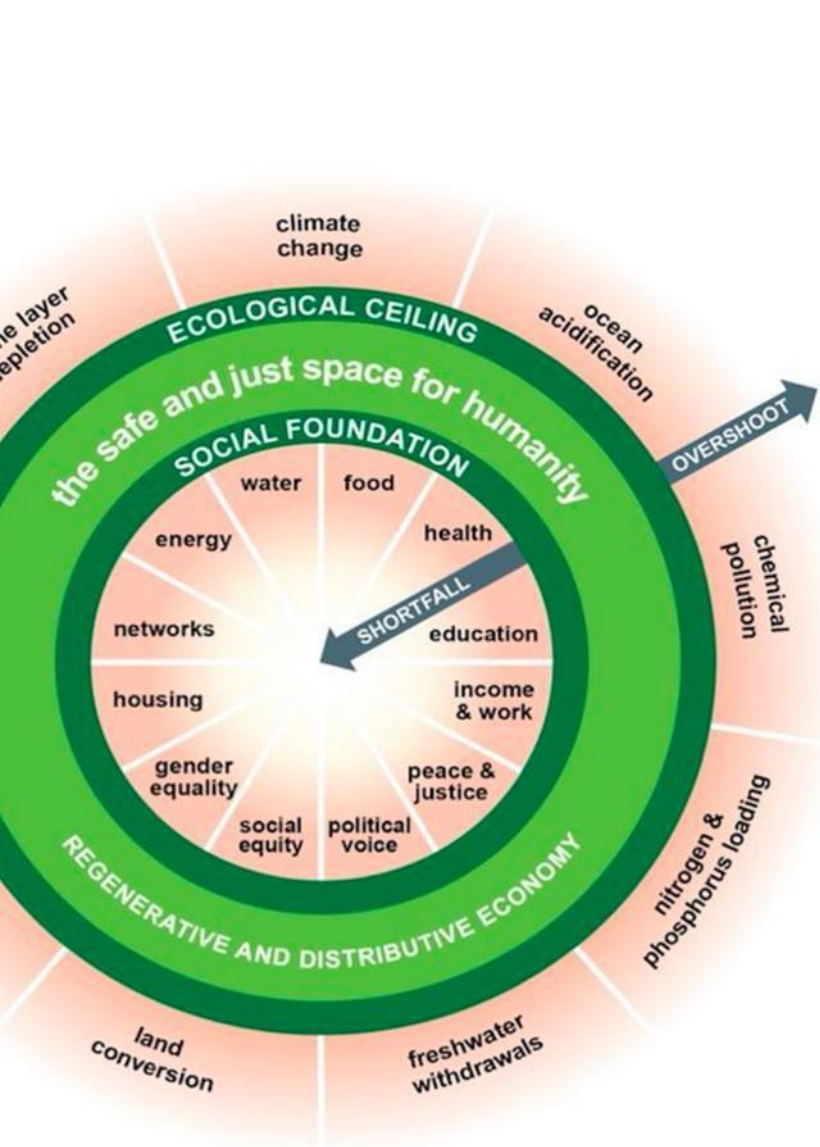
26.01.2026 – **Genève**

*Reclaim the Economy Week – Après-GE  
Le Donut : une boussole pour les politiques publiques?*



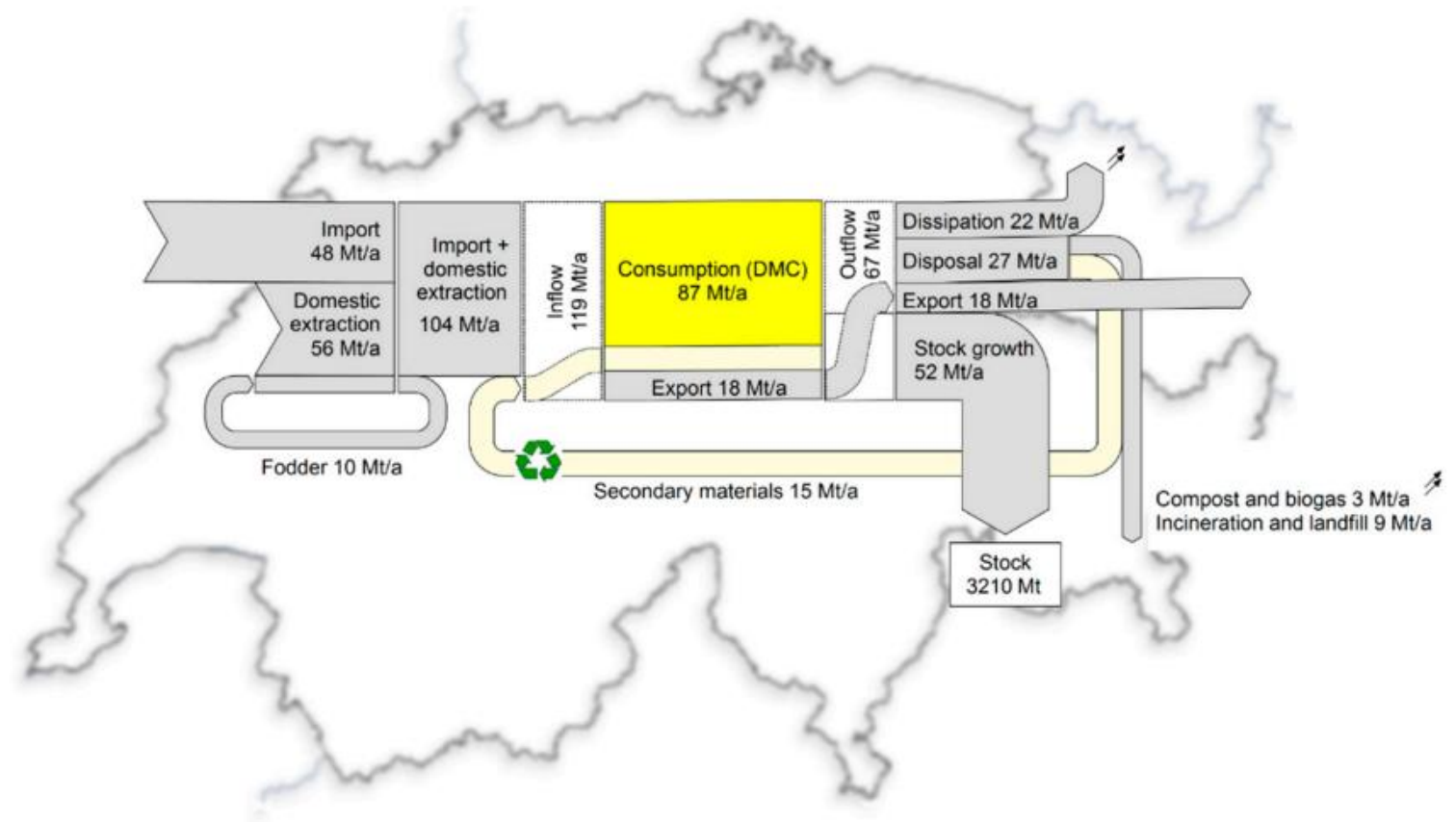
# Le Donut de Raworth

## Opérationnaliser le Donut : une question de métabolisme social ?



# Le Donut de Raworth

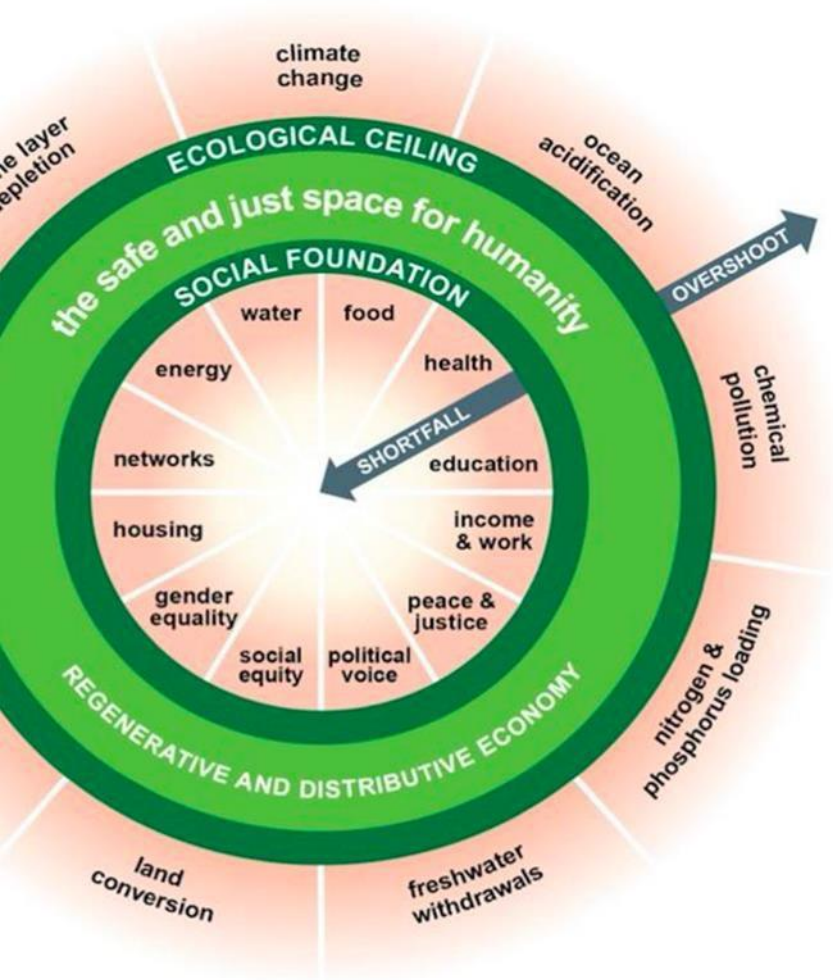
## Opérationnaliser le Donut : une question de métabolisme social ?



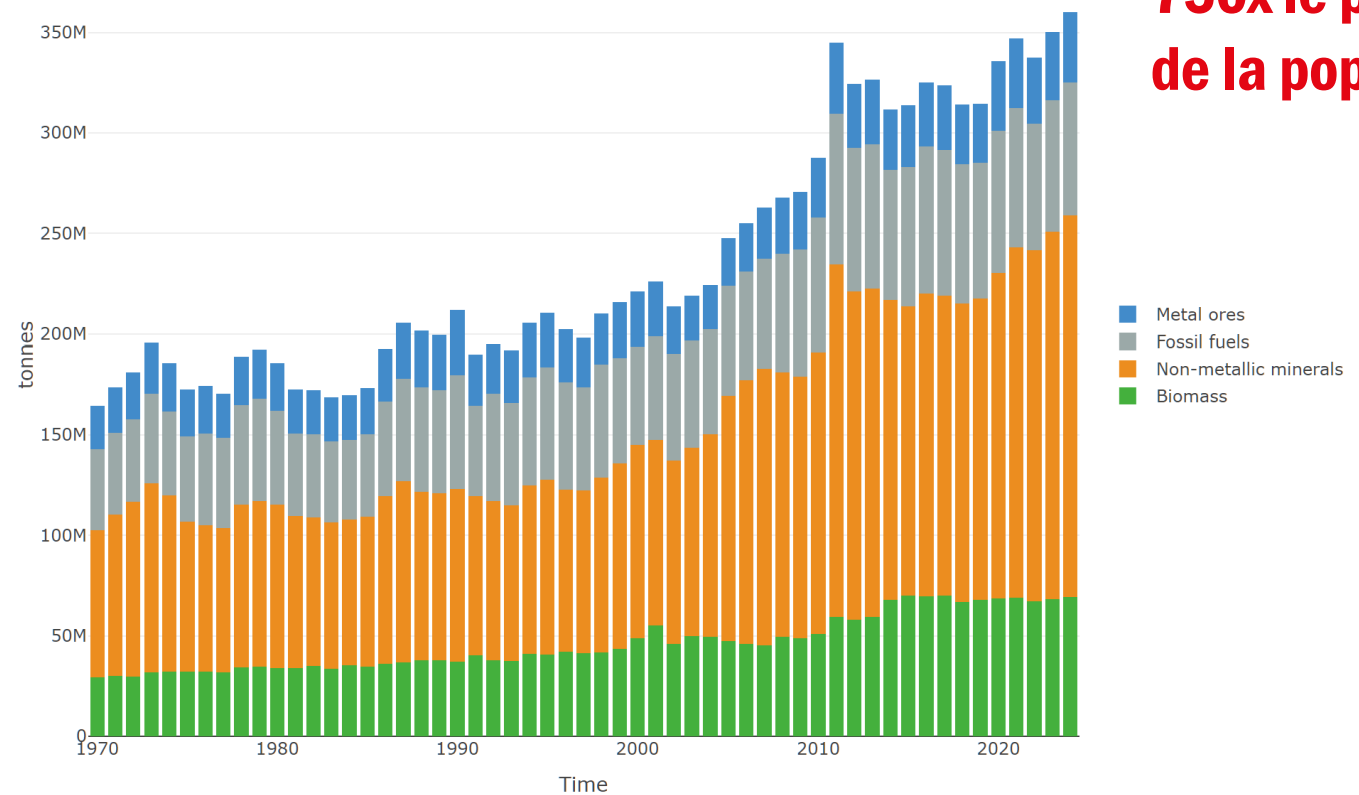
Is this the economy ?

# Le Donut de Raworth

## Opérationnaliser le Donut : une question de métabolisme social ?



Material Footprint (RMC) of Switzerland in 1970-2024, by material group



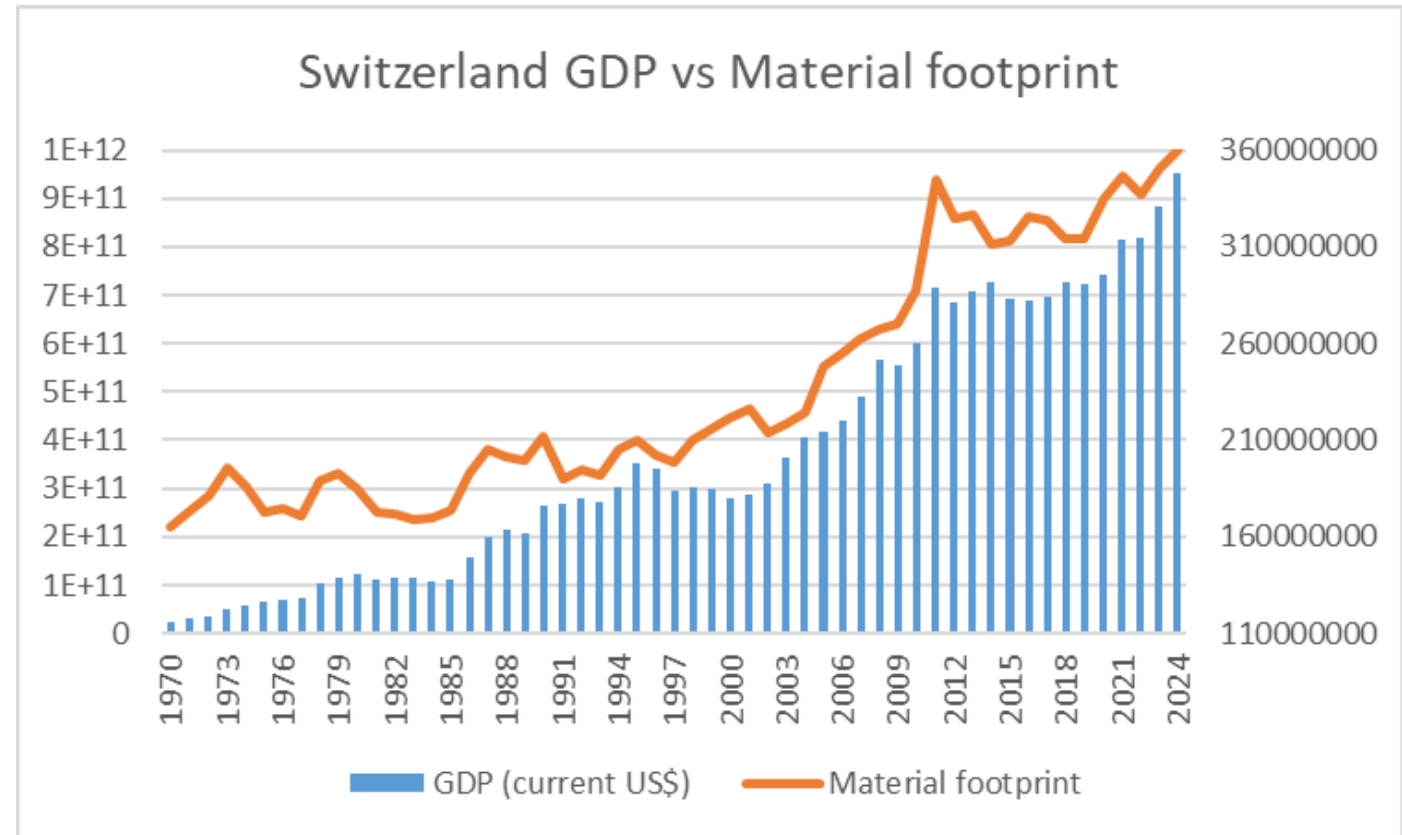
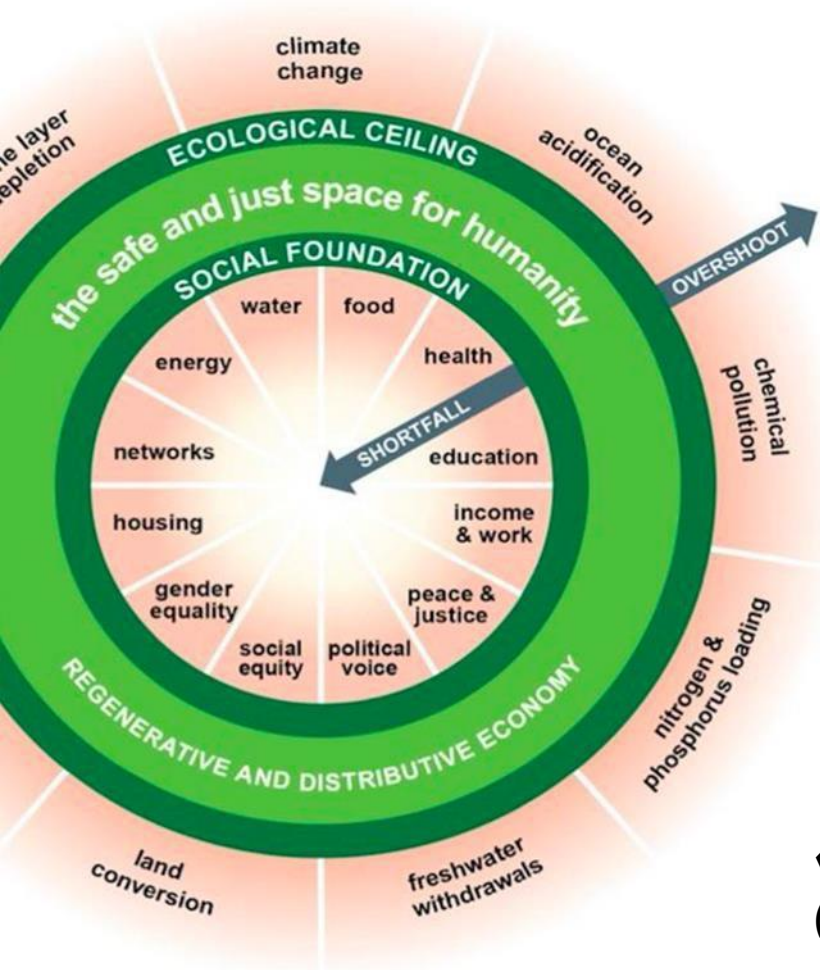
**750x le poids  
de la pop suisse**

**Is this the economy ?**



# Le Donut de Raworth

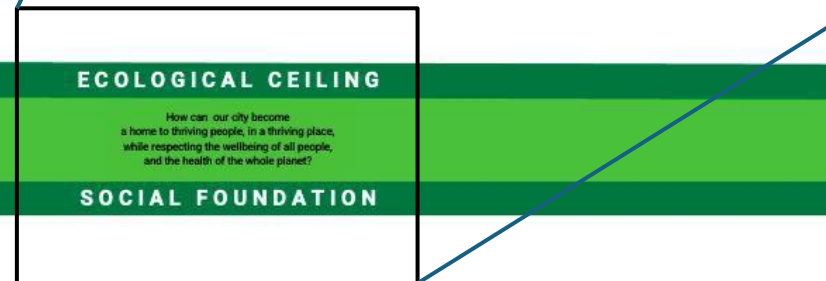
## Opérationnaliser le Donut : une question de métabolisme social ?



« Les politiques urbaines du Donut font face au spectre de la croissance »  
(Schmid 2025)

# Le Donut de Raworth

## Opérationnaliser le Donut : du cadre conceptuel au « Doughnut Unrolled »





taille économique

L'empreinte  
écologique dépasse la  
capacité de charge  
des écosystèmes

**surchauffe écologique**

**insuffisance sociale**

Les capacités productives de  
l'économie ne suffisent pas  
pour satisfaire tous les  
besoins

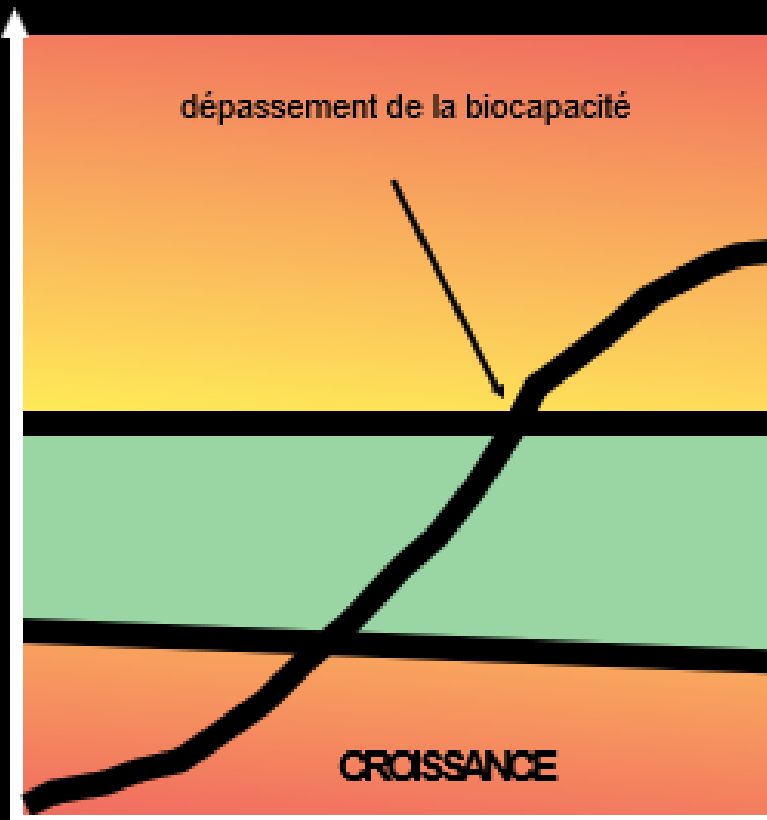


taille économique

L'empreinte  
écologique dépasse la  
capacité de charge  
des écosystèmes  
**surchauffe écologique**

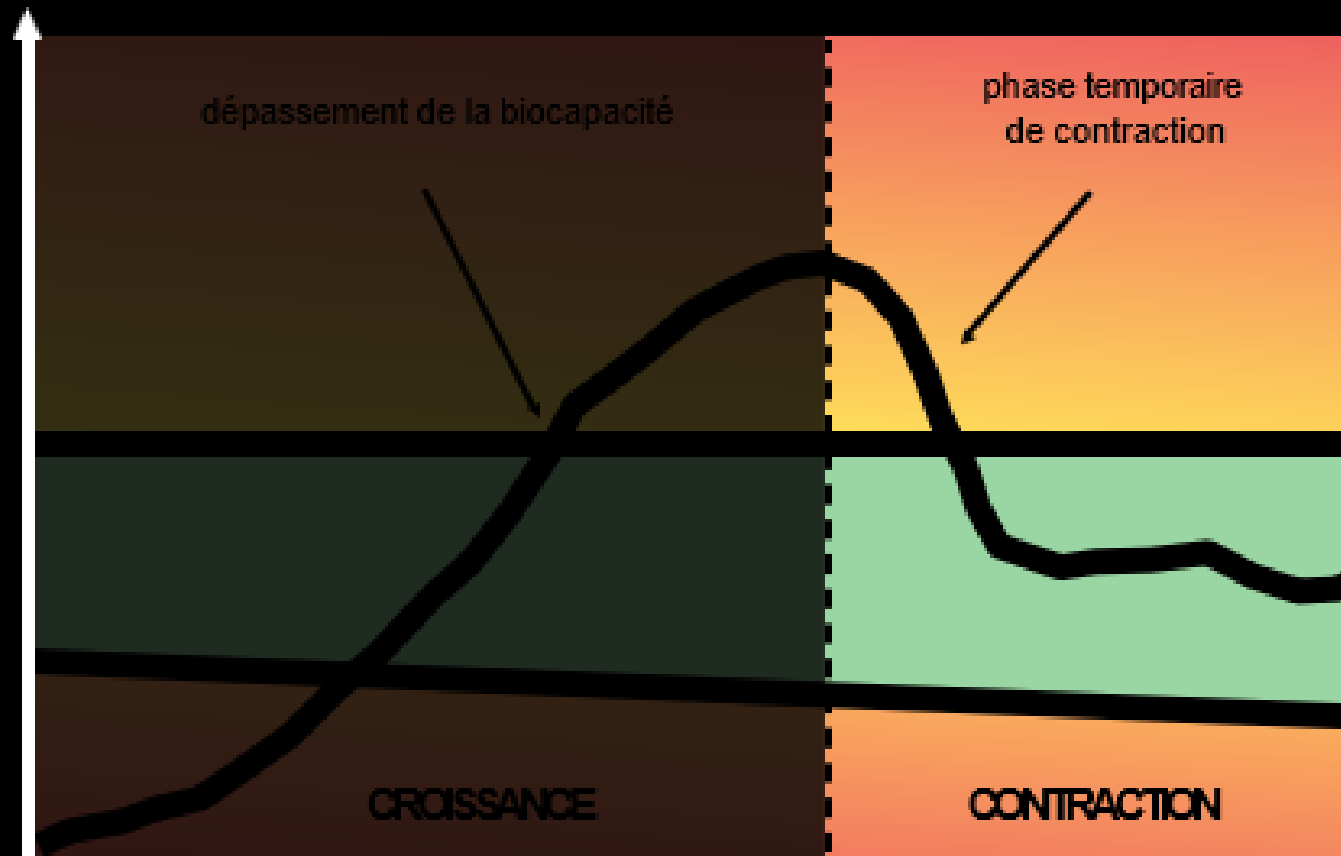
**insuffisance sociale**

Les capacités productives  
de l'économie ne suffisent  
pour satisfaire tous les  
besoins



temps

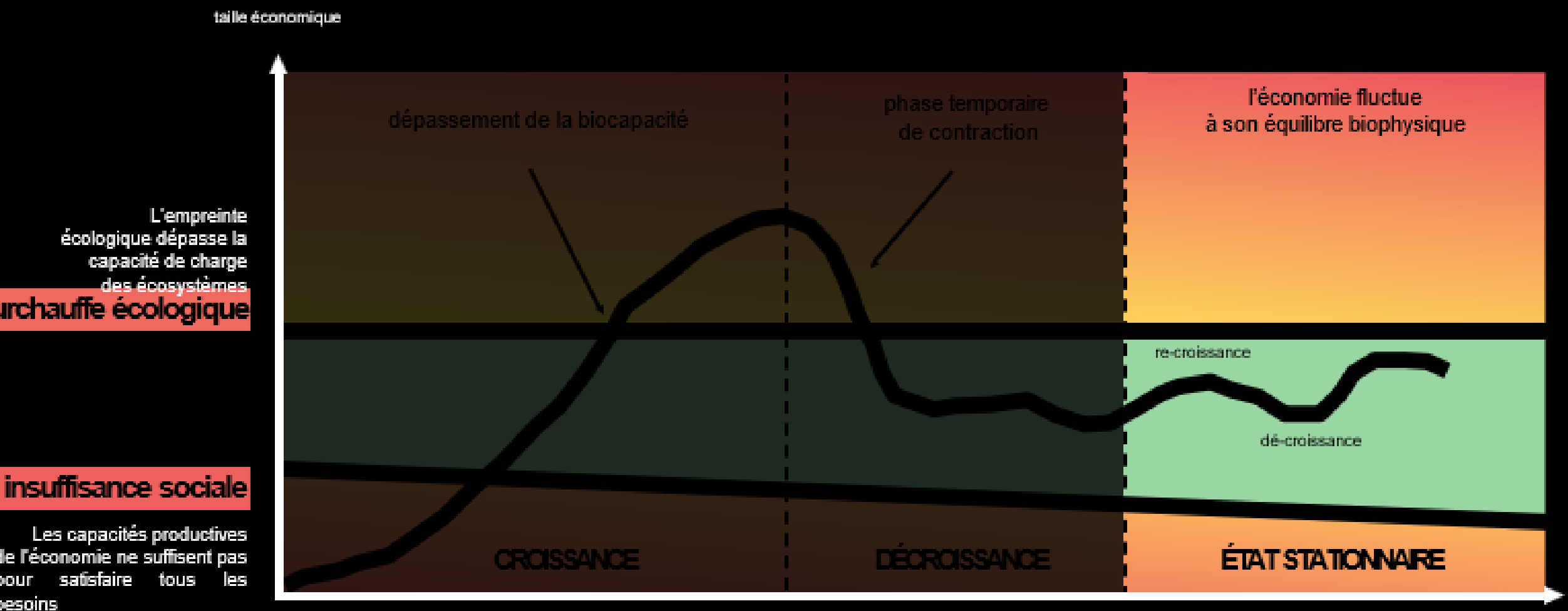
taille économique



L'empreinte  
écologique dépasse la  
capacité de charge  
des écosystèmes  
**surchauffe écologique**

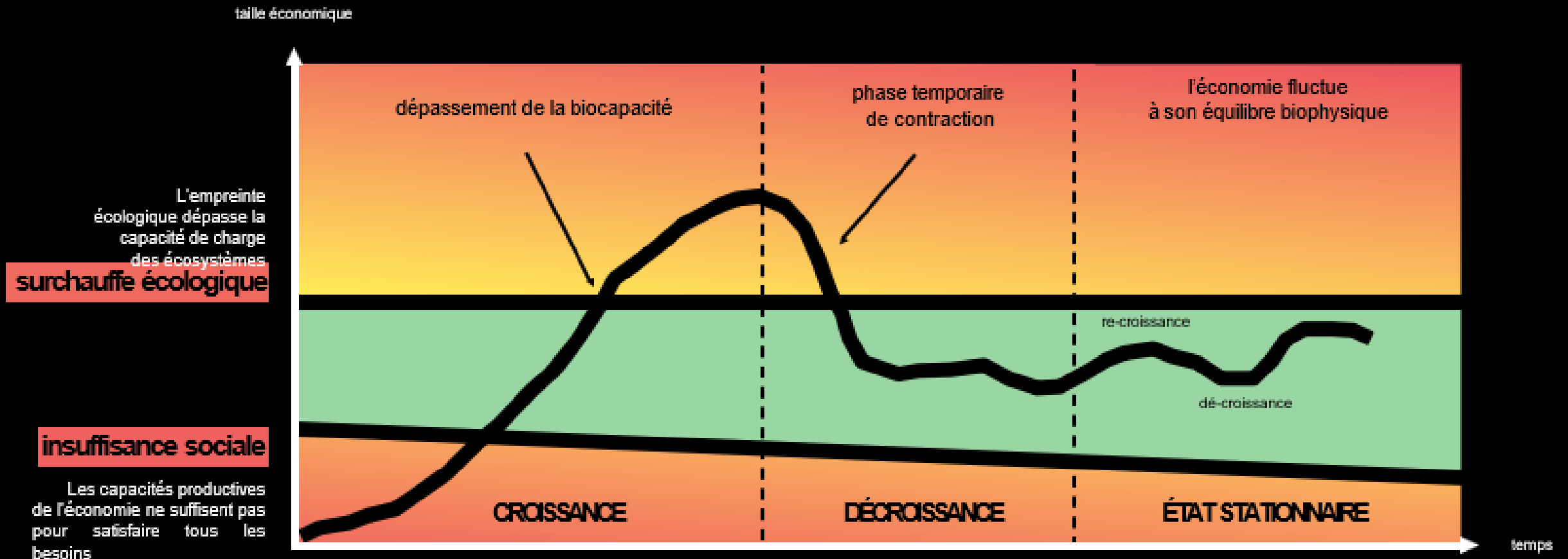
**insuffisance sociale**

Les capacités productives  
de l'économie ne suffisent pas  
pour satisfaire tous les  
besoins





# La décroissance comme transition vers un état stationnaire

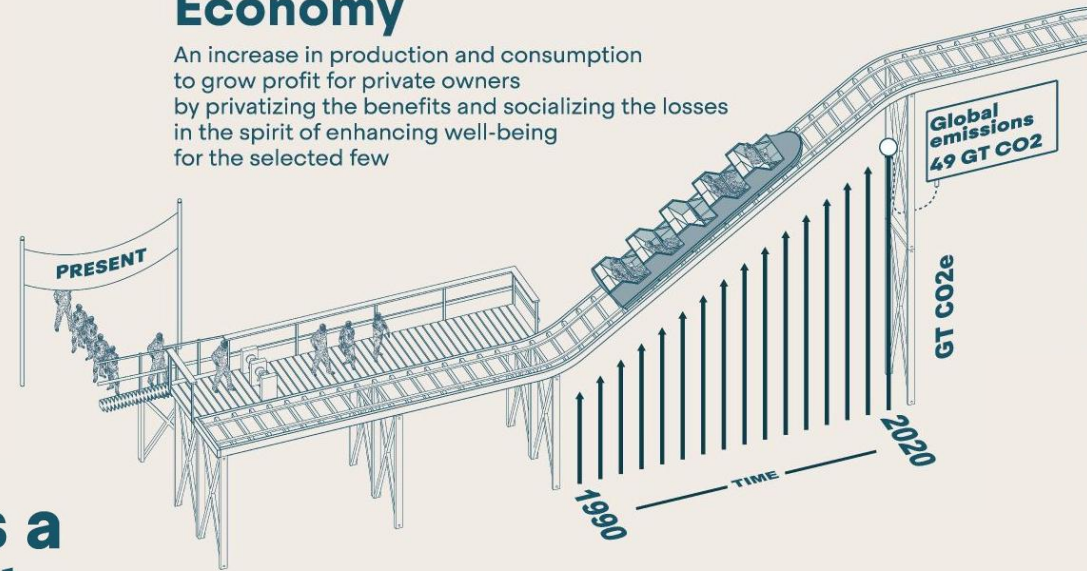


Present

## A Growth Economy

An increase in production and consumption to grow profit for private owners by privatizing the benefits and socializing the losses in the spirit of enhancing well-being for the selected few

**Note:**  
Global Greenhouse gas emissions has increase of 48% since 1990.



## A pathway towards a regenerative society

The world is not the same anymore. We can't encompass the new world, with outdated concepts, theories, and approaches. In the crisis lies the possibility of a new and better world. Therefore we need to rethink the systems and our role in it. To enable a regenerative society we need to transition from a....

# A pathway towards a regenerative society

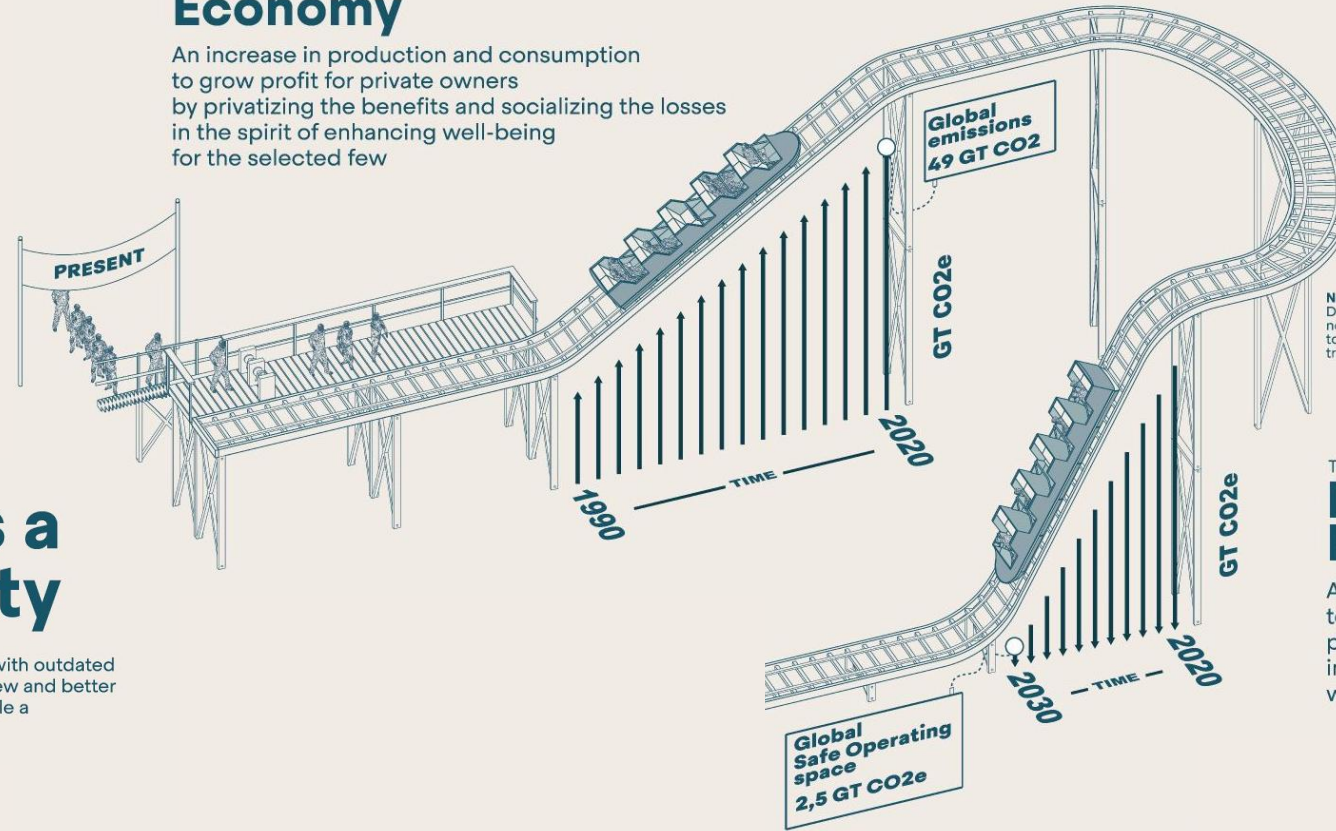
The world is not the same anymore. We can't encompass the new world, with outdated concepts, theories, and approaches. In the crisis lies the possibility of a new and better world. Therefore we need to rethink the systems and our role in it. To enable a regenerative society we need to transition from a....

Present

## A Growth Economy

An increase in production and consumption to grow profit for private owners by privatizing the benefits and socializing the losses in the spirit of enhancing well-being for the selected few

Note:  
Global Greenhouse gas emissions has increase of 48% since 1990.



Note:  
Degrowth only applies to global north countries, in order to facilitate a just an equal transition for the Global south

Transition

## Degrowth Economy

A reduction of production and Consumption to lighten the ecological footprints, planned democratically in a spirit of social justice while improving well-being



# A pathway towards a regenerative society

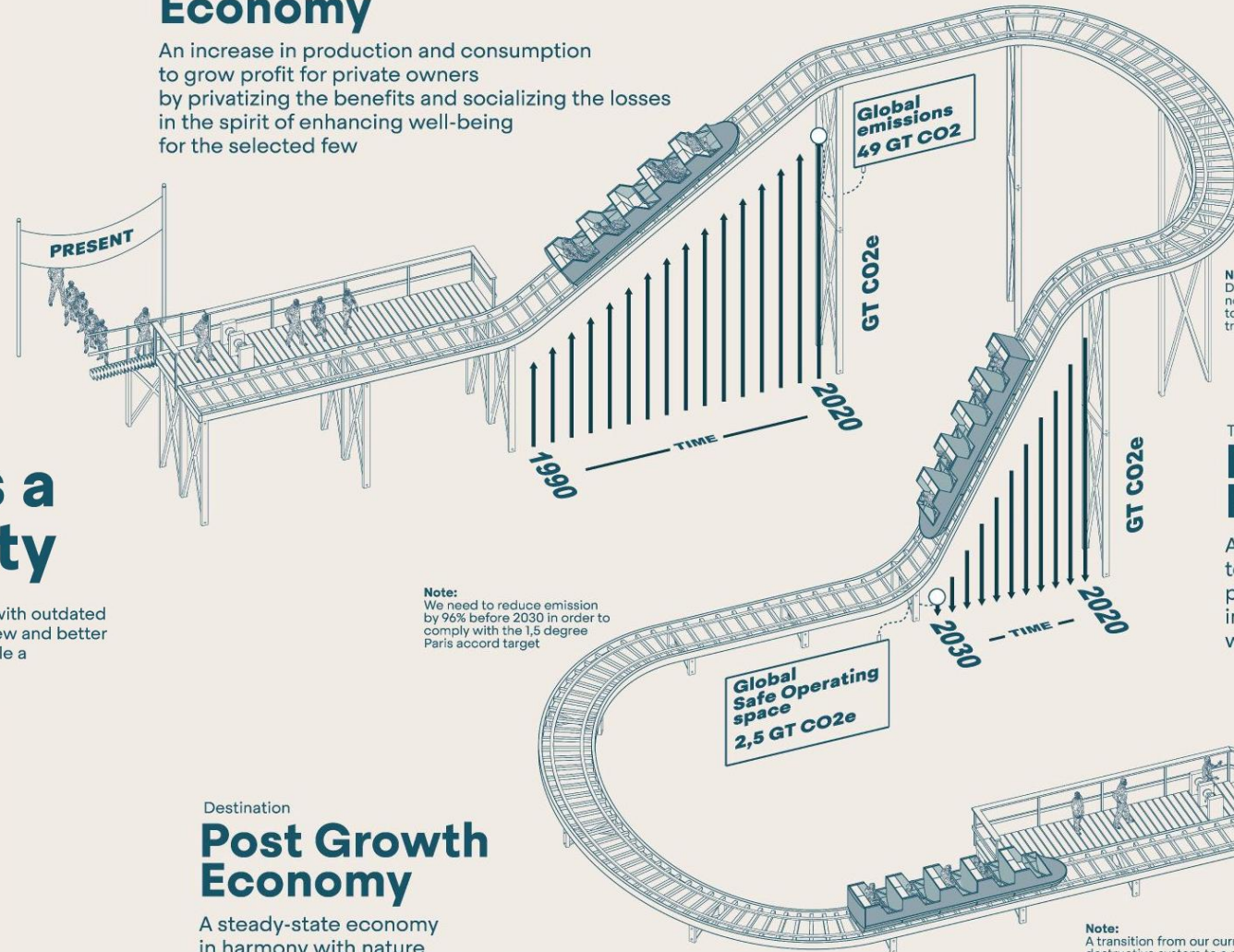
The world is not the same anymore. We can't encompass the new world, with outdated concepts, theories, and approaches. In the crisis lies the possibility of a new and better world. Therefore we need to rethink the systems and our role in it. To enable a regenerative society we need to transition from a....

Present

## A Growth Economy

An increase in production and consumption to grow profit for private owners by privatizing the benefits and socializing the losses in the spirit of enhancing well-being for the selected few

**Note:**  
Global Greenhouse gas emissions has increase of 48% since 1990.



**Note:**  
Degrowth only applies to global north countries, in order to facilitate a just an equal transition for the Global south

Transition

## Degrowth Economy

A reduction of production and Consumption to lighten the ecological footprints, planned democratically in a spirit of social justice while improving well-being

Destination

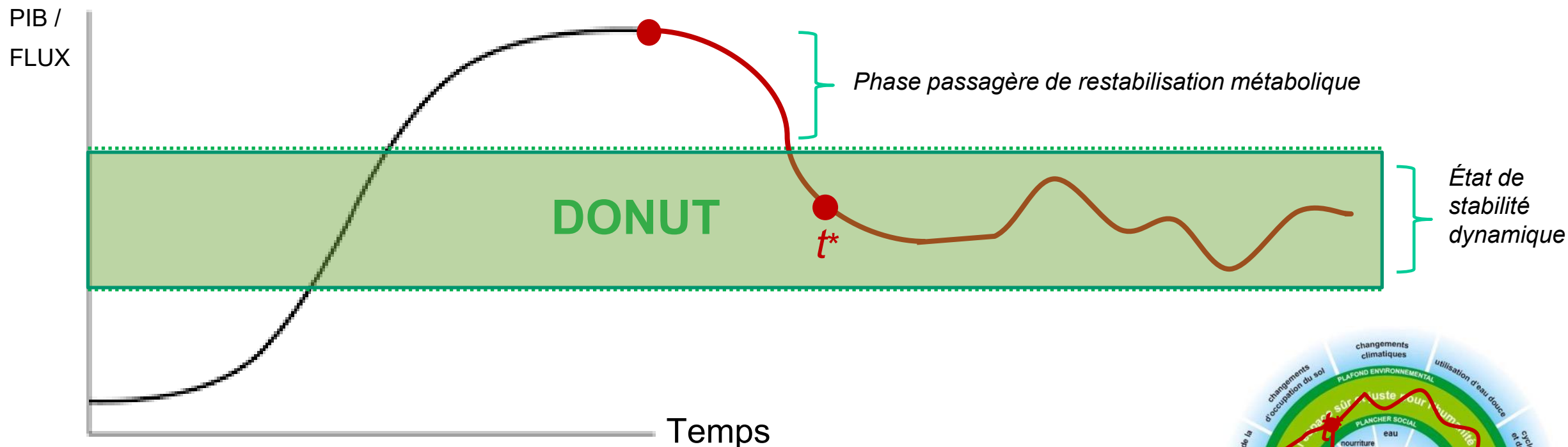
## Post Growth Economy

A steady-state economy in harmony with nature where decisions are taken together and where wealth is equitably shared in order to prosper without growth

**Note:**  
A transition from our current destructive system to a regenerative system, in harmony with nature.

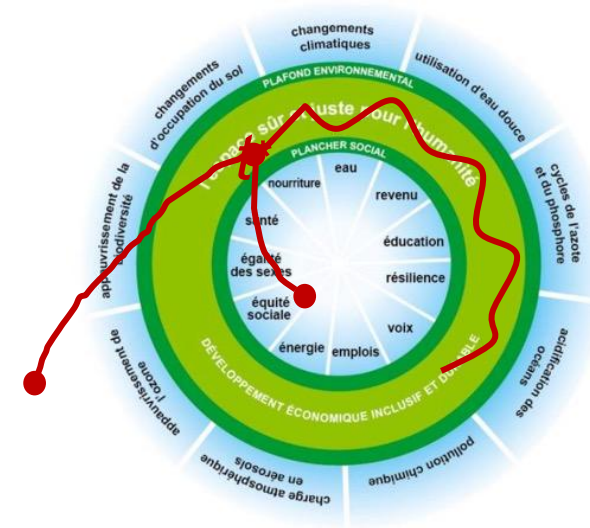


# VIVRE DANS LE DONUT ?



**Giorgos Kallis (2018) : Il nous faut ...**

« ... une trajectoire durant laquelle le “débit” (flux d’énergie, de matières et de déchets) d’une économie diminue tandis que le bien-être s’améliore »

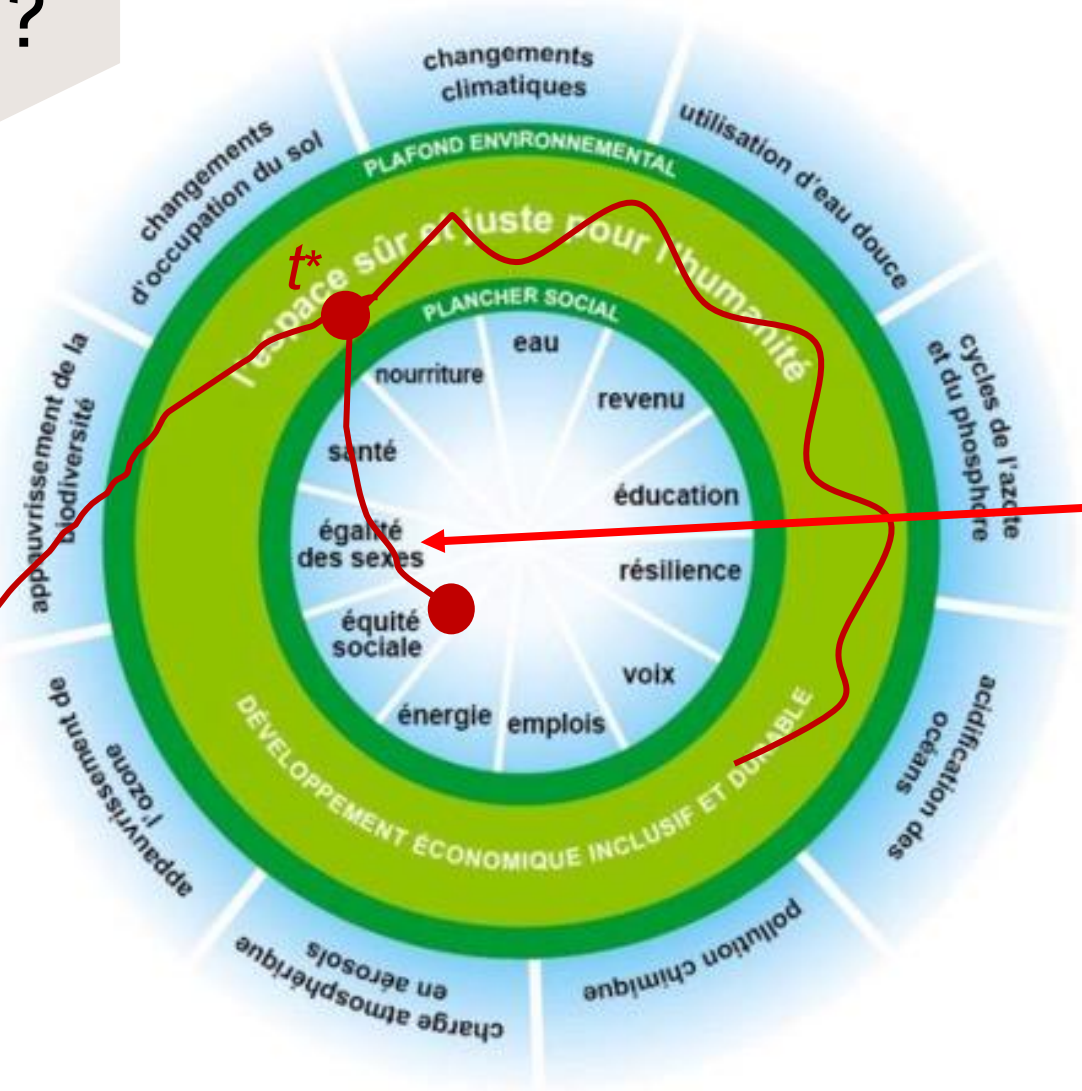


# VIVRE DANS LE DONUT ?

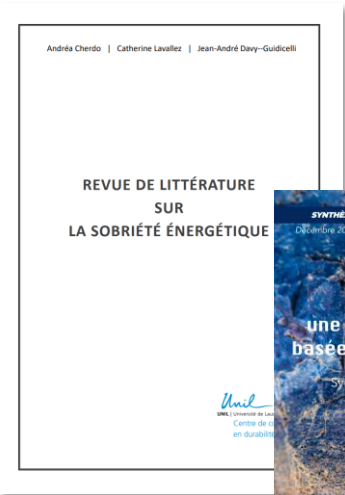


Sobriété

Lutte  
contre les  
inégalités



Démocratie



# LA PLANIFICATION ÉCOLOGIQUE



## Construire l'économie postcapitaliste

Audrey Laurin-Lamothe  
Frédéric Legault  
Simon Tremblay-Pepin



## Economie démocratique

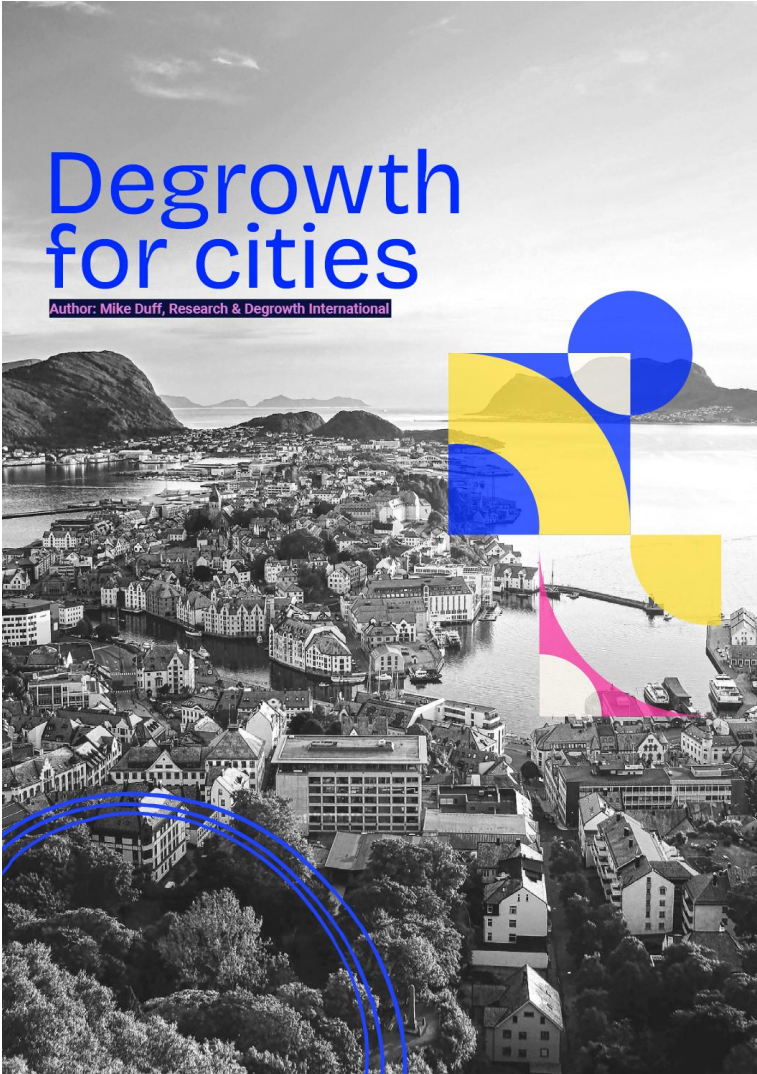


## Fédéralisme écologique





# DES VILLES POST-CROISSANCE ?



Proposals	Priority	Difficulty	Cost
Energy			
1 Promote the formation of energy communities	***	•	€ € €
2 Promote the contracting of electricity from renewable source	**	•	€ €
3 Promote the rehabilitation of buildings to increase energy performance	***	•	€ €
4 Green or bio-Solar roofs	***	•	€ € €
5 Network of climate refuges	**	•	€ € €
6 Increase connections to the municipal district heating network	***	•	€ €
7 Modify council ordinances related to the use of gas stoves to heat restaurant outdoor terraces	***	•	€
Mobility			
8 Increase the proportion of space for pedestrians in the city	*	•	€ € € €
9 Deploy various strategies to increase cycling	***	•	€ €
10 Cyclologistics	**	•	€ €
11 Park-n-ride stations connected to shuttle bus service	*	•	€ € €
12 Create a cooperative which makes municipal electric vehicles available for shared use in hours when they are not being used by the city	*	•	€ €
Food			
13 Campaign (publicity & education) for the conversion of traditional agricultural practices to regenerative agriculture, with local, organic produce	***	•	€ €
14 Climate adaptation and water accessibility strategy for the city's peri-urban agricultural zone	***	•	€ €
15 Prioritise the procurement of agricultural produce which is low-impact and as local as possible, for all public sector facilities in the city	***	•	€
16 Promote the roll-out of multiple urban agricultural projects	**	•	€ €
17 Strategy for urban food forests and edible gardens	**	•	€ € €
18 Integrate the use of livestock for forest management and fire prevention	**	•	€ €
19 Community Food Workspaces: create and manage shared spaces for agro-alimentary work (e.g. canning, fermenting, etc)	***	•	€ €
20 Promote community kitchens	**	•	€ €
21 Low-energy cooking systems	*	•	€ €
22 Logistics and storage centre to facilitate the commercialisation of local agricultural produce (urban and peri-urban)	*	•	€ € €
23 Strategies for create re-use of food "waste"	***	•	€ € €
Water			
24 Water saving municipal ordinances	***	•	€ €
25 Denitrification of ground water, elimination of use of chemical fertilizers by council	***	•	€ € €
26 Convert water distribution pumps to renewable energy	**	•	€ € €
27 Reduce irrigation demand of public open spaces	***	•	€ €
28 Implementation of Sustainable Urban Drainage Systems	***	•	€ €
29 Flood risk reduction strategies	***	•	€ €
Health			
30 Strategies related to plant-derived medicine	**	•	€ €
Circular Economy			
31 Network of repair spaces, time Banks & libraries of things	**	•	€ € €
32 Urban composting	**	•	€ € €
33 Biochar production	**	•	€ €
34 Deploy strategies to reduce the non-sorting of recyclables	**	•	€ €
35 Increase the capacity of the bio-digester in the Integrated Centre for Valuing Waste	**	•	€ €
36 Urban Mining	**	•	€ €
Education & Awareness Raising			
37 Promote activities related to horticulture, healthy diets, repairing, making and recycling in local educational centres	***	•	€ €
38 Public series of talks on urban resilience and climate adaptation	**	•	€ €
Transversal Measures			
39 Fast track project proposals which promote resilience, community-sufficiency and increase the autonomy of the city	***	•	€
40 Climate-resilience-driven re-design of the city masterplan	***	•	€
41 Re-devis municipal taxes to incentivise pro-environmental and pro-social behaviours	**	•	€ €
42 Mobile Application: Incentives system to increase participation in the civic economy, to drive sustainable consumption	*	•	€ € €
43 Local currency	**	•	€ €

## POLICY GUIDELINES

### Transitioning to Post-Growth Cities

Angelos Varvarousis, ICTA, Universitat Autònoma de Barcelona, Barcelona, Spain

Giorgos Kallis, ICREA, Barcelona, Spain; ICTA, Universitat Autònoma de Barcelona, Barcelona, Spain

Maria Kaika, Department of Geography, Planning and International Development, Amsterdam Institute for Social Science Research, University of Amsterdam, Amsterdam, Netherlands

**ABSTRACT:** Cities around the world depend on growth, but such growth has become, to use Herman Daly's term, uneconomic—the costs of growth, within and beyond the cities' boundaries, far exceed the benefits. Post-growth cities are cities that thrive without growth, serving equitably the needs of their population without exceeding their share of planetary boundaries. What does an urban post-growth vision look like and what policies would it entail? Here, we present seven policy-oriented guidelines for cities that want to commit to a post-growth transition. We argue that cities should limit the financialization of their assets, socialize basic infrastructures and spaces, redistribute income, and guarantee access to services, decoupling human well-being from growth in this way and breaking the dependence of cities and city administrations upon growth.

**KEYWORDS:** growth machines; financialization post-growth; uneconomic growth

### SUMMARY FOR POLICYMAKERS

- Cities should urgently move to a post-growth direction—to fight climate breakdown, to make living in the city affordable, and to become resilient against economic instability.
- They need to acknowledge that, in many cases, urban growth has become uneconomic, with costs outweighing the benefits.
- Cities should use taxes, bans, and other regulatory powers to curb speculation in the housing market and ensure access to affordable housing. They could consider taxes on vacant properties and restrictions on buy-to-let investments.

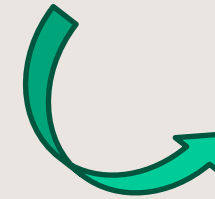
Correspondence should be addressed to Angelos Varvarousis, ICTA, Universitat Autònoma de Barcelona, Bellaterra Campus UAB, Barcelona, 08193, Spain, Telephone: +34 630 120 969. Email: angelos.varvarousis@uab.cat.





MERCI DE VOTRE ATTENTION

RESSOURCES &  
RÉFÉRENCES



<https://semestriel.framapad.org/p/r.9e0f882ed11fb64bedbbd8843be915ff>

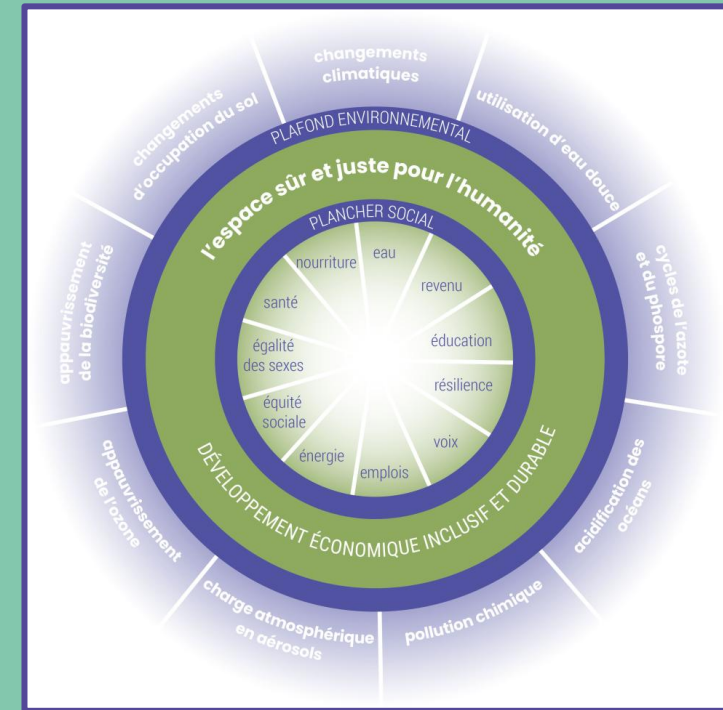
Contact :  
Jean-André Davy--Guidicelli  
[jean-andre.davy-guidicelli@unil.ch](mailto:jean-andre.davy-guidicelli@unil.ch)





# Amélie Veau

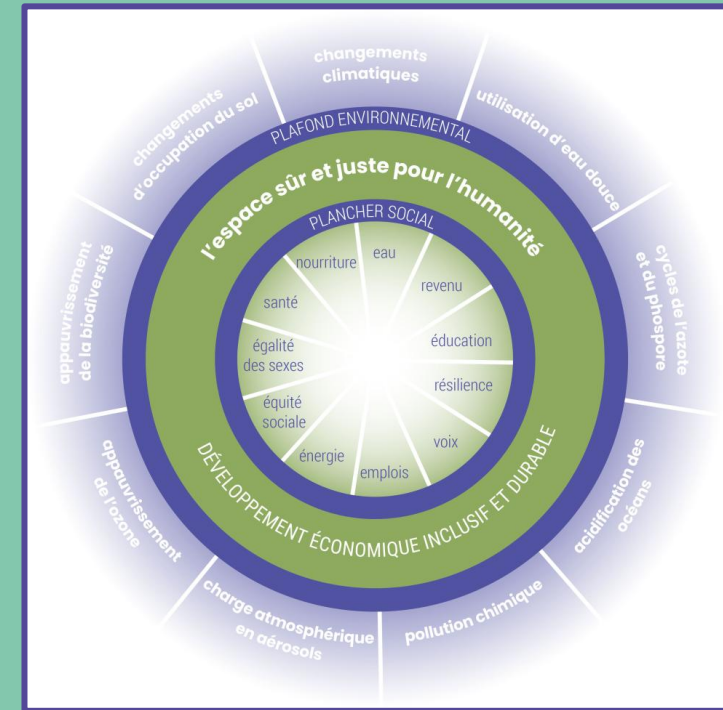
Membre du Comité,  
Swiss Donut  
Economics Network





# Antonin Calderon

## Responsable Pôle Développement et promotion de l'ESS

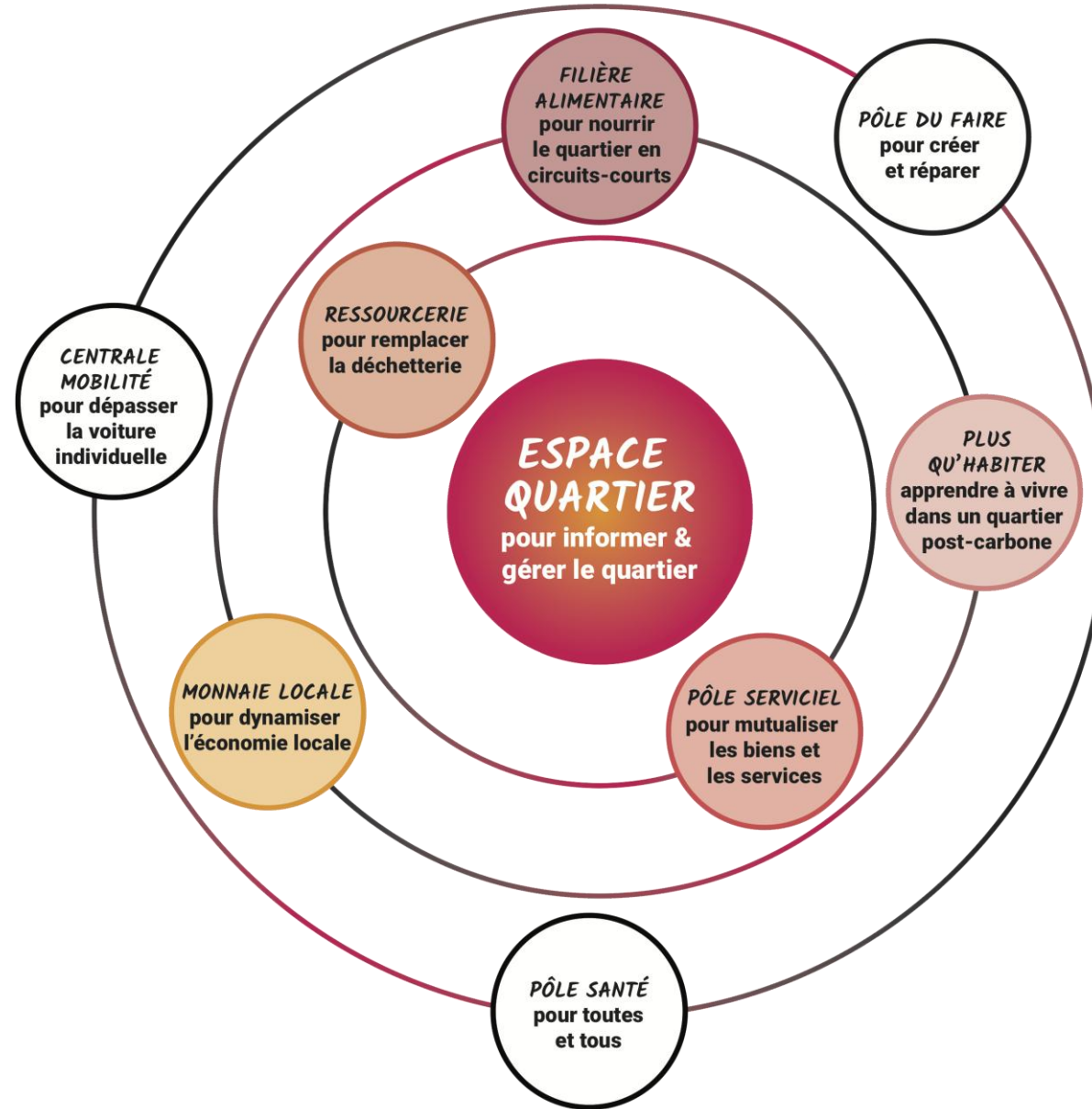




**vision d'après**

**contribuer à faire de  
l'économie un levier majeur de  
transition vers une société  
respectueuse de l'humain et  
de la biosphère**

# des quartiers « une seule planète »...





# Locali

Une nouvelle manière  
de consommer

# La plateforme locali-ge.ch

**Locali**

LE PROJET

ALIMENTATION

OBJETS & VÊTEMENTS

Recherche



**Locali**



la plateforme  
genevoise  
pour changer  
ta manière  
de consommer

## Offres Alimentation

PANIER DE PRODUITS FRAIS

ÉPICERIES DE PROXIMITÉ

RESTAURANTS DE QUARTIER



Je découvre !

## Offres Objets & Vêtements

BIBLIOTHÈQUES D'OBJETS

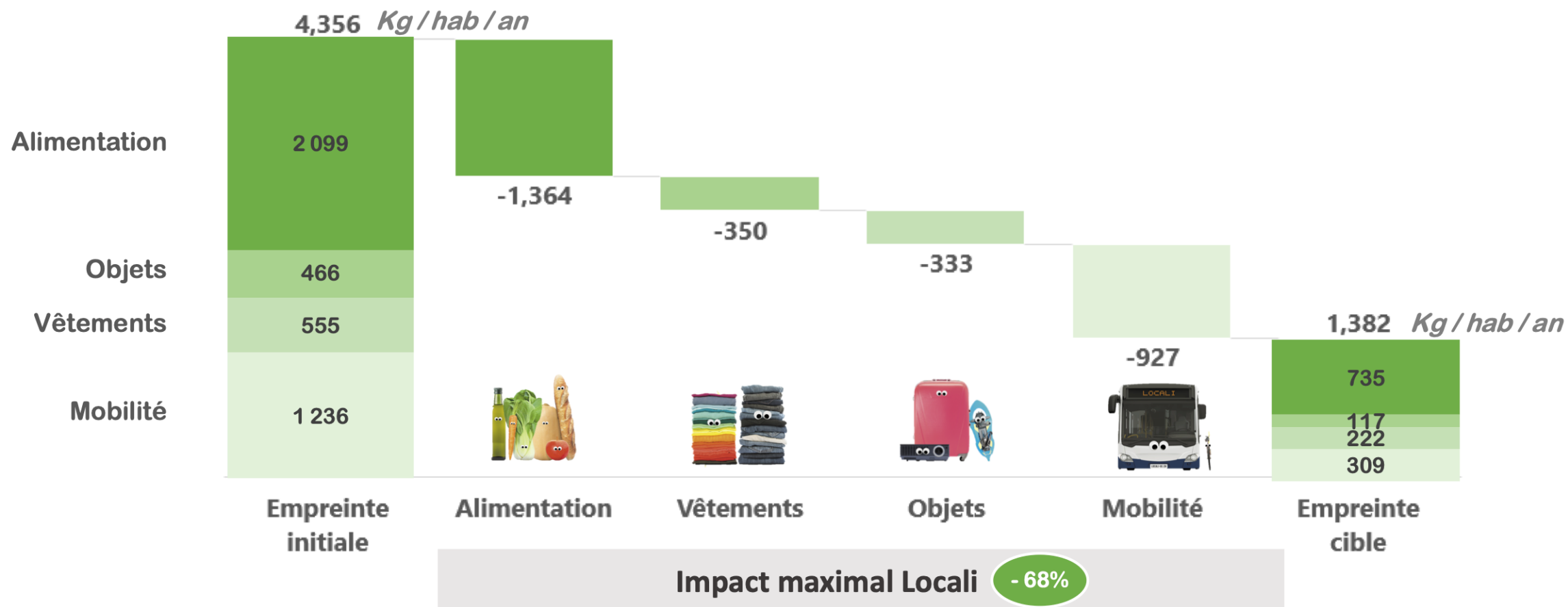
BIBLIOTHÈQUES DE VÊTEMENTS



Je découvre !



# Locali pourrait réduire l'empreinte carbone d'un genevois de ~3 T eq. CO2 / an à maturité



# Merci pour votre attention !

**Antonin Calderon – socioéconomiste**

**APRÈS – Le réseau de l'économie sociale et solidaire**

Chemin du 23-août, 1  
1205 Genève

info@apres-ge.ch  
www.apres-ge.ch

**après**  
LE RÉSEAU DE L'ÉCONOMIE  
SOCIALE ET SOLIDAIRE